



รายงานการพัฒนาคุณภาพการศึกษา
ด้วยเกณฑ์ EdPEx

คณะกายภาพบำบัด
มหาวิทยาลัยศรีนครินทรวิโรฒ

สารบัญ

หน้า

ส่วนที่ 1 แนวทางการดำเนินการ (รายงานตั้งแต่ปีที่ 1-3)	
1. วิสัยทัศน์ของหน่วยงาน	2
2. เป้าหมายสำคัญของหน่วยงาน	2
3. เป้าหมายในการพัฒนาหน่วยงาน (Goal-based) ตามแนวทางของเกณฑ์ EdPEX ในระยะเวลา 3 ปี	3
4. แนวทาง/วิธีการนำเกณฑ์ EdPEX ไปใช้ในการพัฒนาหน่วยงาน	6
5. การวิเคราะห์โครงสร้างองค์กร	7
6. แผนพัฒนาองค์กรในระยะ 3 ปี	19
ส่วนที่ 2 ความก้าวหน้าในการดำเนินการ (รายงานตั้งแต่ปีที่ 2-3)	46

การปรับปรุงข้อมูล

ข้อมูลเดิม

ปรับปรุงใหม่จากปีการศึกษา 2560

1. วิสัยทัศน์ของหน่วยงาน

เป็นองค์กรต้นแบบที่ผสมผสานศาสตร์ องค์ความรู้ นวัตกรรม ระหว่างกายภาพบำบัด และการส่งเสริมสุขภาพเพื่อ
สุขภาวะผู้สูงอายุ

การปรับปรุงข้อมูล

ข้อมูลเดิม

ปรับปรุงใหม่จากปีการศึกษา 2560

2. เป้าหมายสำคัญของหน่วยงาน

คณะมีจุดมุ่งหมายในการเป็นองค์กรต้นแบบที่เป็นตัวอย่าง ของการผสมความร่วมมือระหว่างบุคลากร 2
สาขาวิชาอย่างเป็นเนื้อเดียวกัน ทั้งด้านการเรียนการสอน การวิจัย และการบริการวิชาการ ผ่านออกมาใน 3 รูปแบบ
ดังนี้

1. การปรับหลักสูตรเพื่อสอดแทรกองค์ความรู้ที่เป็นจุดเด่นของอีกสาขาหนึ่ง ในรูปแบบของรายวิชา เพื่อให้
นิสิตในหลักสูตรได้มีความรู้เพิ่มเติม เกิดเป็นสมรรถนะพิเศษของบัณฑิตที่สำเร็จการศึกษาจากหลักสูตร
ของคณะกายภาพบำบัด มศว
2. การสร้างงานวิจัยแบบบูรณาการศาสตร์ด้านกายภาพบำบัดและการส่งเสริมสุขภาพ เพื่อเติมเต็มในสิ่งที่
ขาดของแต่ละศาสตร์สู่การเผยแพร่และนำไปใช้ประโยชน์
3. การบริการวิชาการแบบบูรณาการระหว่างศาสตร์กายภาพบำบัดและการส่งเสริมสุขภาพ เพื่อให้ประชาชน
ได้รับประโยชน์จากการบริการวิชาการอย่างเต็มที่

โดยพันธกิจทั้ง 3 ด้านมุ่งส่งเสริมองค์ความรู้ที่เกี่ยวข้องกับสุขภาพและสุขภาวะของทุกเพศวัยเพื่อเตรียมความ
พร้อมในการก้าวเข้าสู่สังคมผู้สูงอายุ

3. เป้าหมายในการพัฒนาหน่วยงาน (Goal-based) ตามแนวทางของเกณฑ์ EdPEX

ในระยะเวลา 3 ปี เช่น การปรับปรุงช่องทางการสื่อสาร ระบบงานที่สำคัญ การรับฟังเสียงของลูกค้า เป็นต้น

คณะ ภายภาพบำบัด

มหาวิทยาลัยศรีนครินทรวิโรฒ

เป้าหมายในการดำเนินการโครงการ EdPEX คือ เพื่อให้คณะบรรลุวิสัยทัศน์มุ่งสู่ความเป็นเลิศ

เป้าหมายในการปรับปรุงคือ พัฒนาให้การดำเนินงานของคณะเป็นระบบและบริหารคณะโดยใช้ข้อมูล

หัวข้อที่คณะให้ความสำคัญในการพัฒนา

TOP PRIORITIES FOR IMPROVEMENT

ลำดับที่	หมวด	หัวข้อ	เหตุผลของความสำคัญ	ระยะเวลา		
				2562	2563	2564
1	4	การสำรวจบัณฑิตที่จบ	เพื่อนำข้อมูลมาพัฒนาหลักสูตร และดำเนินการจัดการเรียนการสอน	✓		
2	6	กระบวนการวิจัย + Active วิจัยกับสถาบันต่างประเทศ	ส่งเสริมให้บุคลากรสายวิชาการในคณะ สร้างองค์ความรู้ในระดับ สากลมากขึ้น	✓		
3	6	กระบวนการกระตุ้นให้นิสิต บัณฑิตศึกษาจบตามแผนของ หลักสูตร	เพื่อพัฒนาผลลัพธ์ของหลักสูตรบัณฑิตศึกษาให้ดีขึ้น	✓		
4	6	ระบบอพยพการซ่อมหนี้ไฟ	เพื่อให้เกิดความปลอดภัยเมื่อเกิดเหตุไฟไหม้แก่บุคลากรคณะ ภายภาพบำบัด	✓		
5	3	การสำรวจความพึงพอใจของ ผู้รับบริการคลินิก ภายภาพบำบัด	เพื่อพัฒนาการให้บริการทางคลินิก	✓		

ลำดับที่	หมวด	หัวข้อ	เหตุผลของความสำคัญ	ระยะเวลา		
				2562	2563	2564
6	6	ระบบกระตุ้นให้อาจารย์ตีพิมพ์ผลงาน/ขอทุน	การจัดทำระบบกระตุ้นให้อาจารย์ตีพิมพ์ผลงานวิจัย และขอทุนเพื่อทำวิจัย จะช่วยให้บุคลากรสายวิชาการมีผลงานวิจัยเพิ่มมากขึ้น สัดส่วนของผลงานวิจัยต่อบุคลากรสายวิชาการในคณะเพิ่มมากขึ้น ผลลัพธ์ของฝ่ายวิจัยเพิ่มมากขึ้น	✓		
7	5	ระบบสร้างความพึงพอใจ (ยกย่องชมเชย)	เพื่อมีระบบสร้างขวัญกำลังใจในการทำงานของบุคลากรจนเกิดความผูกพันของบุคลากร ผลลัพธ์เพิ่มประสิทธิภาพของงานจากการทุ่มเท มุ่งมั่นของบุคลากร	✓		
8	2	พัฒนาระบบประเมินผลปฏิบัติงานให้เหมาะสมกับความเชี่ยวชาญของอาจารย์	ปรับระบบการประเมินผลปฏิบัติงานของบุคลากรสายวิชาการให้สอดคล้องกับความชำนาญของอาจารย์ เช่น ชำนาญวิจัย บริการวิชาการ หรือการเรียนการสอน เพื่อสร้างความผูกพันของบุคลากร	✓		
9	1	สื่อสารนโยบายคณะสู่บุคลากร	เพื่อสร้างเสริมความเข้าใจ ความพึงพอใจและความผูกพันของบุคลากรต่อองค์กร ซึ่งส่งเสริมให้มีผลการดำเนินการดีขึ้น	✓		
10	2	ปรับแผนยุทธศาสตร์ของคณะ	ปรับแผนยุทธศาสตร์ให้ชัดเจน เพื่อประโยชน์ในการดำเนินการ และการจัดสรรทรัพยากรด้านงบประมาณ บุคลากร และสิ่งสนับสนุนอื่นๆ	✓		
11	4	พัฒนาระบบการสร้างนวัตกรรมจากกระบวนการ	เพื่อพัฒนาระบบการสร้างนวัตกรรมจากกระบวนการ ที่พัฒนาจากกระบวนการต่างๆ ที่ดำเนินการในคณะ ให้เกิดเป็นนวัตกรรมจากกระบวนการ ซึ่งเป็นเครื่องมือหรือระบบที่เพิ่มประสิทธิภาพในการทำงานของคณะ	✓		
12	4	Update ฐานข้อมูลศิษย์เก่า	เพื่อมีฐานข้อมูลที่เป็นปัจจุบัน สามารถใช้สำหรับติดต่อสื่อสารกับ		✓	

ลำดับที่	หมวด	หัวข้อ	เหตุผลของความสำคัญ	ระยะเวลา		
				2562	2563	2564
			ศิษย์เก่า เป็นการสนับสนุนเปิดโอกาสให้มีการสร้างความผูกพันกับศิษย์เก่า การได้รับการสนับสนุนจากศิษย์เก่า การพัฒนาศิษย์เก่า และการพัฒนาหลักสูตรให้สอดคล้องกับความต้องการของสังคม			
13	6	ระบบส่งเสริมให้นิสิตได้รางวัล	เพื่อพัฒนาผลลัพธ์ด้านการเรียนรู้ของผู้เรียนให้ดีขึ้น			✓
14	6	กระบวนการให้นิสิตส่งเสริมได้ B1	เพื่อพัฒนาคุณภาพของนิสิตด้านการสื่อสารภาษาสากลให้ดีขึ้น	✓		
15	3	ระบบเงินบริจาคศิษย์เก่า	เพื่อมีระบบสนับสนุนการสร้างความผูกพันระหว่างศิษย์เก่า ศิษย์ปัจจุบัน และสถาบัน เป็นตัวอย่างด้านคุณธรรม และสนับสนุนให้เกิดความสำเร็จทางด้านการเรียนของศิษย์ปัจจุบัน			✓
16	5	ระบบกระตุ้นให้อาจารย์สอนเป็นภาษาอังกฤษ	เพื่อเพิ่มจำนวนอาจารย์/หัวข้อที่สอนด้วยภาษาอังกฤษให้มากยิ่งขึ้น	✓		
17	5	ระบบเตรียมผู้บริหารทดแทน	เพื่อเตรียมความพร้อมของผู้บริหารที่มีศักยภาพในการทำงานทดแทนกัน		✓	

การปรับปรุงข้อมูล <input type="checkbox"/> ข้อมูลเดิม <input type="checkbox"/> ปรับปรุงใหม่จากปีการศึกษา.....

4. แนวทาง/วิธีการนำเกณฑ์ EdPEX ไปใช้ในการพัฒนาหน่วยงาน

เกณฑ์ EdPEX คือ กรอบที่ทำให้มอง/คิดและบริหารองค์กรในเชิงระบบ มองทุกระบบเชื่อมโยงกันหมด และช่วยให้พัฒนาอย่างก้าวกระโดดและยั่งยืน ซึ่งสำนักงานคณะกรรมการการอุดมศึกษานำมาใช้เพื่อเป็นกรอบการดำเนินงานบริหารจัดการศึกษาสถาบันอุดมศึกษาให้มีคุณภาพพัฒนาสู่ความเป็นเลิศที่สามารถเทียบได้กับสากล

คณะกายภาพบำบัด มหาวิทยาลัยศรีนครินทรวิโรฒได้นำเกณฑ์ EdPEX มาใช้ในการพัฒนาองค์กร ดังนี้

1. บุคลากรเรียนรู้เกณฑ์และทำความเข้าใจความหมายของนิยามต่างๆ
2. วิเคราะห์สภาพแวดล้อม วิธีการดำเนินการของคณะ เพื่อจัดทำโครงสร้างองค์กร
3. ถ่ายทอด วิสัยทัศน์ ค่านิยม และพันธกิจ ไปสู่บุคลากรทุกระดับ เพื่อการสื่อสาร สร้างความเข้าใจ และแนวทางการดำเนินงานให้ไปสู่เป้าหมายที่ตั้งไว้
4. ปรับแผนกลยุทธ์อย่างเป็นระบบ มีผลการดำเนินงานครอบคลุมทุกภารกิจ เพื่อให้ได้ผลลัพธ์ และเป้าหมายที่คณะตั้งไว้
5. จัดทำกระบวนการทำงานอย่างเป็นระบบที่มีความเชื่อมโยง และมีผลลัพธ์ที่สอดคล้องกัน
6. ทำแผนพัฒนาคุณภาพที่เกิดจากการวิเคราะห์ระบบการดำเนินงานของคณะการจัดลำดับความสำคัญ และปัญหา โดยมุ่งเน้นเรื่องการพัฒนาคุณภาพของคณะ และนำไปปรับปรุงระบบการดำเนินงาน เพื่อให้ผลลัพธ์ดีขึ้นตามเป้าหมายที่คณะต้องการ

การปรับปรุงข้อมูล

 ข้อมูลเดิม ปรับปรุงใหม่จากปีการศึกษา 2560

5. การวิเคราะห์โครงสร้างองค์การ (Organizational Profile)

1. หลักสูตร การบริการที่สำคัญของคณะฯ คือ.....

และเชิงความสำคัญต่อความสำเร็จของคณะฯ คือ.....

หลักสูตรและบริการ

หลักสูตร/บริการ	หลักสูตร/บริการย่อย	ความสำคัญต่อสถาบัน	กลไกการส่งมอบ
การผลิตบัณฑิต (หลักสูตร)	ระดับปริญญาตรี วท.บ. (กายภาพบำบัด) วท.บ. (การส่งเสริมสุขภาพ)	เป็นพันธกิจหลัก โดยจัดการให้ หลักสูตรเป็นไปตามเกณฑ์กรอบ มาตรฐานคุณวุฒิระดับอุดมศึกษา และตามเกณฑ์ที่กำหนดโดยสภา วิชาชีพ	จัดการเรียนการสอนโดยเน้นกระบวนการ active learning รวมทั้งจัดให้มีการฝึก ภาคปฏิบัติในแหล่งฝึกประเภทต่างๆ เช่น สถานพยาบาล ชุมชน รวมถึงมีกิจกรรม แลกเปลี่ยนเรียนรู้กับนิสิตและวิทยากรจาก ต่างประเทศ
	ระดับบัณฑิตศึกษา วท.ม. (กายภาพบำบัด) ปร.ด. (กายภาพบำบัด)		จัดการเรียนการสอนโดยเน้นกระบวนการ active learning การใช้ evidence based practice และการฝึกภาคปฏิบัติใน สถานพยาบาล รวมถึงมีกิจกรรมแลกเปลี่ยน เรียนรู้กับนิสิตและวิทยากรจากต่างประเทศ
การวิจัย (ผลงาน วิชาการและวิจัย)		เป็นพันธกิจหลักในการสร้างองค์ ความรู้ด้านกายภาพบำบัด และ การส่งเสริมสุขภาพแก่บุคลากรใน วิชาชีพสุขภาพ นิสิต และ ประชาชน	ตีพิมพ์ผลงานวิจัยในวารสารวิชาการ ระดับชาติและนานาชาติ และนำผลงานไป ใช้ประโยชน์ในการดูแลสุขภาพประชาชน
การบริการวิชาการ	โครงการบริการวิชาการแก่ ชุมชน	เป็นพันธกิจหลักในการพัฒนา ทรัพยากรมนุษย์และสังคมให้มี ความเข้มแข็งด้านสุขภาพอย่าง ยั่งยืน	จัดโครงการเพื่อส่งเสริมให้ประชาชนใน ชุมชนมีบทบาทหลักในการดูแลสุขภาพ ตนเอง ครอบครัว และคนในชุมชน
	คลินิกกายภาพบำบัด	เป็นพันธกิจหลัก โดยบริหาร จัดการให้เป็นแหล่งรายได้ที่มั่นคง และแหล่งเรียนรู้ของคณะ	ให้บริการทางกายภาพบำบัดแก่บุคลากร ภายในและบุคคลภายนอกมหาวิทยาลัยทั้งที่ ประสานมิตรและองค์กรฯ
	โครงการอบรมวิชาการ	เป็นพันธกิจหลักที่พัฒนาความรู้ วิชาชีพและส่งเสริมสุขภาพแก่ ประชาชน สนับสนุนการเรียนรู้ ตลอดชีวิต	จัดการอบรมระยะสั้นในรูปแบบการบรรยาย และฝึกปฏิบัติ ทั้งการเรียนในชั้นเรียนและ การเรียนทางไกล แก่นักกายภาพบำบัด อาจารย์มหาวิทยาลัย และประชาชนทั่วไป ผ่านสื่อสารสนเทศต่างๆ

2. สมรรถนะหลักของคณะฯ คือ.....

ความสัมพันธ์กับพันธกิจหลัก คือ.....

สมรรถนะหลัก (Core competency) :	การถ่ายทอดความรู้ด้านกายภาพบำบัดและการส่งเสริมสุขภาพด้วยรูปแบบการสอนที่หลากหลายเพื่อกระตุ้นให้ผู้เรียนมีส่วนร่วมในการเรียนรู้
------------------------------------	---

3. พันธกิจ/วิสัยทัศน์/ปรัชญา ค่านิยมของคณะฯ.....

วิสัยทัศน์ :	เป็นองค์กรต้นแบบที่ผสมผสานศาสตร์ องค์ความรู้ นวัตกรรม ระหว่างกายภาพบำบัดและการส่งเสริมสุขภาพเพื่อสุขภาวะผู้สูงอายุ
--------------	--

ค่านิยมองค์กร (P-THAI) :	(P-THAI) มุ่งมั่น (Perseverance) สามัคคี (Teamwork) จิตอาารี (Hospitality) คล่องตัว (Agility) มีความเป็นสากล (Internationalization)
-----------------------------	--

พันธกิจที่ 1 : การผลิตบัณฑิต	ผลิตบัณฑิตที่มีสมรรถนะวิชาชีพตามมาตรฐานสากล สามารถผสมผสานศาสตร์ระหว่างกายภาพบำบัดและการส่งเสริมสุขภาพ ร่วมสร้างสรรค์นวัตกรรม ใช้หลักฐานเชิงประจักษ์ และมีทักษะการสื่อสารสุขภาพ เพื่อสุขภาวะผู้สูงอายุ
พันธกิจที่ 2 : การวิจัย	สร้างงานวิจัยและนวัตกรรมที่มีคุณภาพในระดับชาติและนานาชาติ บูรณาการองค์ความรู้และศาสตร์กายภาพบำบัด และการส่งเสริมสุขภาพ เพื่อการพัฒนาสุขภาวะผู้สูงอายุอย่างยั่งยืน
พันธกิจที่ 3 : บริการวิชาการ	ส่งเสริมการเรียนรู้ตลอดชีวิต ให้บริการวิชาการแก่สังคม โดยผสมผสานศาสตร์ด้านกายภาพบำบัดและการส่งเสริมสุขภาพ เพื่อพัฒนาสุขภาวะและรองรับสังคมผู้สูงอายุ
พันธกิจที่ 4 : คลินิก กายภาพบำบัด	พัฒนาต้นแบบคลินิกกายภาพบำบัดที่มีการผสมผสานศาสตร์ด้านกายภาพบำบัดและการส่งเสริมสุขภาพเพื่อสนับสนุนการให้บริการแก่ประชาชน
พันธกิจที่ 5 : การบริหารจัดการ	เพิ่มประสิทธิภาพระบบบริหารจัดการและขีดความสามารถของบุคลากร สร้างบรรยากาศและสิ่งแวดล้อมที่เอื้อต่อการพัฒนาคณะสู่องค์กรต้นแบบบนพื้นฐานของหลักธรรมาภิบาล

3. จำนวนและกลุ่มบุคลากร และข้อกำหนดด้านการศึกษาของแต่ละกลุ่ม.....

ลักษณะโดยรวมของบุคลากร

คณะกายภาพบำบัดมีบุคลากรทั้งสิ้น 66 คน แบ่งประเภทเป็นบุคลากรสายวิชาการ 44 คน คิดเป็นร้อยละ 66.67 บุคลากรสายปฏิบัติการ 20 คน คิดเป็นร้อยละ 30.30 และนักกายภาพบำบัด 2 คน คิดเป็นร้อยละ 3.03 สามารถจำแนกคุณวุฒิได้ ดังนี้

วุฒิการศึกษา	บุคลากรสายวิชาการ	บุคลากรสายปฏิบัติการ	นักกายภาพบำบัด	ความก้าวหน้าทางวิชาชีพ
ปริญญาเอก	31	-	-	ตำแหน่งทางวิชาการ บุคลากรสายวิชาการ : (คน)
ปริญญาโท	10	2	-	รองศาสตราจารย์ 1 คิดเป็นร้อยละ 2.27
ปริญญาตรี	3	15	1	ผู้ช่วยศาสตราจารย์ 9 คิดเป็นร้อยละ 20.45
ประกาศนียบัตรหลังปริญญาตรี	-	-	1	อาจารย์ 34 คิดเป็นร้อยละ 77.27
ต่ำกว่าปริญญาตรี	-	3	-	
รวม	44	20	2	

ปัจจัยหลักที่ส่งเสริมให้พวกเขาทำงานเพื่อบรรลุเป้าหมายและพันธกิจขององค์กร คือ.....

บุคลากรมีความทุ่มเทในการทำงานเพื่อองค์กร โดยมีแรงจูงใจที่สำคัญคือ ความมั่นคงในการงาน ความก้าวหน้าในการปฏิบัติงาน สวัสดิการของงาน ระบบงาน ความสำเร็จและความท้าทายของงาน นอกจากนี้ ปัจจัยอื่นๆ ที่ทำให้บุคลากรสายวิชาการทุ่มเทในการทำงาน คือ การได้ทำในอาชีพที่รัก ความรักในวิชาชีพ การได้สอนและพัฒนานิสิต การมีอิสระในการทำงาน เพื่อนร่วมงาน บรรยากาศในการทำงาน และทัศนคติของผู้นำองค์กร

5 ลำดับแรก	สายวิชาการ	สายปฏิบัติการ	นักกายภาพบำบัด
1	ความมั่นคงของอาชีพ	ความมั่นคงของอาชีพ	ความมั่นคงของอาชีพ
2	ได้รับมอบหมายงานที่น่าสนใจ	ความก้าวหน้าในงาน	ได้รับมอบหมายงานที่น่าสนใจ
3	มีหัวหน้าที่เข้าใจ	สวัสดิการงานที่ดี	มีหัวหน้าที่เข้าใจ
4	ความก้าวหน้าในงาน	หน่วยงานมีวิธีทำงานที่เป็นขั้นตอน	รู้สึกเป็นส่วนหนึ่งขององค์กร
5	สวัสดิการงานที่ดี	รู้สึกเป็นส่วนหนึ่งขององค์กร	สวัสดิการงานที่ดี

5. เทคโนโลยี อุปกรณ์ อาคาร สินทรัพย์หลักที่สำคัญได้แก่.....

สินทรัพย์ (อาคารสถานที่ เทคโนโลยี และสิ่งอำนวยความสะดวก)

อาคารสถานที่

คณะกายภาพบำบัด ตั้งอยู่ที่มหาวิทยาลัยศรีนครินทรวิโรฒ อ.องครักษ์ จ.นครนายก เป็นอาคาร 6 ชั้น มีพื้นที่ใช้สอยสำหรับการเรียนการสอนที่สำคัญ 10,748 ตารางเมตร ซึ่งประกอบด้วย ห้องประชุมขนาดใหญ่ จำนวน 1 ห้อง ห้องประชุมขนาดกลาง-ขนาดเล็ก จำนวน 3 ห้อง ห้องเรียนบรรยาย จำนวน 12 ห้อง ห้องเรียนปฏิบัติการ จำนวน 11 ห้อง ห้องปฏิบัติการวิจัย จำนวน 7 ห้อง ห้องคลินิกกายภาพบำบัด จำนวน 1 ห้อง ห้องพักอาจารย์ จำนวน 24 ห้อง ห้องสำนักงานคณบดี จำนวน 8 ห้อง ห้องกิจกรรมนิสิต จำนวน 1 ห้อง ห้องสโมสรนิสิต จำนวน 1 ห้อง นอกจากนี้ สถานที่ของคณะฯ ยังมีที่ชั้น 6 อาคารบริการ : ศาสตราจารย์หม่อมหลวงปิ่น มาลากุล มหาวิทยาลัยศรีนครินทรวิโรฒ ประสานมิตร ซึ่งประกอบด้วยคลินิกกายภาพบำบัด 1 แห่ง ห้องอบรมสัมมนา จำนวน 1 ห้อง ห้องเรียนบัณฑิตศึกษา จำนวน 1 ห้อง ห้องพักนิสิตบัณฑิตศึกษา จำนวน 1 ห้อง และห้องพักอาจารย์ จำนวน 1 ห้อง

เทคโนโลยี และสิ่งอำนวยความสะดวก

คณะกายภาพบำบัดใช้เทคโนโลยีสารสนเทศที่สำคัญ ซึ่งประกอบด้วย ระบบเครือข่ายของมหาวิทยาลัย ที่ให้บริการสำหรับนิสิตและบุคลากร (ระบบอินเทอร์เน็ตล็อกอิน IPass) ระบบสารสนเทศเพื่อสนับสนุนการบริหาร เช่น ระบบ ERP, ระบบงานประชุมอิเล็กทรอนิกส์, ระบบสารบรรณอิเล็กทรอนิกส์, ระบบสารสนเทศทรัพยากรบุคคล, ระบบติดตามแผนยุทธศาสตร์ SWU-SAP ระบบสารสนเทศเพื่อการจัดการศึกษาสำหรับนิสิต เช่น ระบบบริการการศึกษา SUPREME 2004, ระบบรายงานตัวนิสิตใหม่ Admission รวมถึงระบบเทคโนโลยีสารสนเทศในการปฏิบัติงานของ คณะกายภาพบำบัด มหาวิทยาลัยศรีนครินทรวิโรฒ จำนวน 1 ระบบ ประกอบด้วย การขอใช้รถยนต์ของคณะกายภาพบำบัด แบบ Online, การขอลางานของคณะกายภาพบำบัด แบบ Online, การขอใช้ห้องประชุมของคณะกายภาพบำบัด แบบ Online และการแจ้งซ่อมคอมพิวเตอร์ของคณะกายภาพบำบัด แบบ Online ซึ่งเป็นระบบที่คณะกายภาพบำบัดพัฒนาขึ้น

6. กฎระเบียบ/กฎหมาย/มาตรฐานบังคับสำคัญได้แก่.....

คณะฯ ปฏิบัติตามกฎหมายระเบียบ ข้อบังคับในการดำเนินการตามพันธกิจ ดังนี้

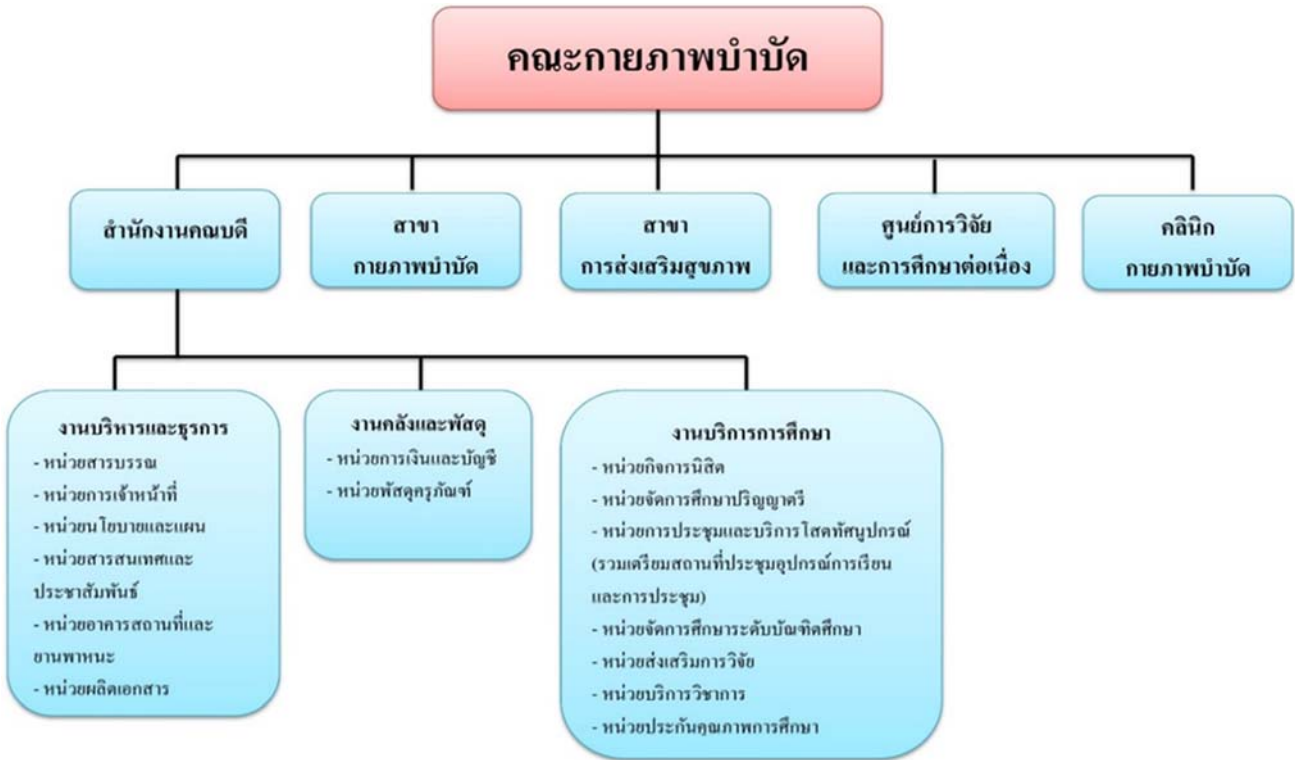
พันธกิจและ การบริหาร	เงื่อนไข ข้อบังคับ มาตรฐานหลักสูตร
การจัดการศึกษา	- พ.ร.บ. การศึกษาแห่งชาติ พ.ศ. 2542 แก้ไขเพิ่มเติม (ฉบับที่ 2) พ.ศ. 2545 - เกณฑ์มาตรฐานหลักสูตรระดับอุดมศึกษา กระทรวงศึกษาธิการ พ.ศ. 2548 - เกณฑ์มาตรฐานหลักสูตรระดับอุดมศึกษา กระทรวงศึกษาธิการ พ.ศ. 2558

	<ul style="list-style-type: none"> - พ.ร.บ. มหาวิทยาลัยศรีนครินทรวิโรฒ พ.ศ. 2559 - กรอบมาตรฐานคุณวุฒิระดับอุดมศึกษาแห่งชาติ - มาตรฐานคุณวุฒิระดับบัณฑิตศึกษา สาขาวิชากายภาพบำบัด พ.ศ. 2556 - ข้อบังคับมหาวิทยาลัยศรีนครินทรวิโรฒ ว่าด้วยการศึกษาระดับปริญญาตรี พ.ศ. 2548 - ข้อบังคับมหาวิทยาลัยศรีนครินทรวิโรฒ ว่าด้วยการศึกษาระดับบัณฑิตศึกษา พ.ศ. 2554 	
การวิจัย	<ul style="list-style-type: none"> - แนวทางปฏิบัติจรรยาบรรณนักวิจัย พ.ศ. 2541 สำนักงานคณะกรรมการวิจัยแห่งชาติ - ระเบียบมหาวิทยาลัยศรีนครินทรวิโรฒ ว่าด้วยกองทุนส่งเสริมและพัฒนาการวิจัย พ.ศ. 2547 และ พ.ศ. 2549 - ระเบียบมหาวิทยาลัยศรีนครินทรวิโรฒ ว่าด้วย การบริหารงานวิจัย พ.ศ. 2547 	
การบริการสุขภาพ	<ul style="list-style-type: none"> - พ.ร.บ. วิชาชีพกายภาพบำบัด พ.ศ. 2547 - ข้อบังคับสภากายภาพบำบัด ว่าด้วยจรรยาบรรณแห่งวิชาชีพกายภาพบำบัด พ.ศ. 2551 - พ.ร.บ. สถานพยาบาล (ฉบับที่ 4) พ.ศ. 2559 - คำประกาศสิทธิและข้อพึงปฏิบัติของผู้ป่วย ประกาศ ณ วันที่ 12 สิงหาคม 2558 	
บุคลากร/ สวัสดิการ	<ul style="list-style-type: none"> - ข้อบังคับมหาวิทยาลัยศรีนครินทรวิโรฒ ว่าด้วยการบริหารงานบุคคล พ.ศ. 2559 - พ.ร.บ. มหาวิทยาลัยศรีนครินทรวิโรฒ พ.ศ. 2559 - ข้อบังคับมหาวิทยาลัยศรีนครินทรวิโรฒ ว่าด้วยการบริหารคณะ และส่วนงานที่เรียกชื่ออย่างอื่นที่มีฐานะเทียบเท่าคณะ พ.ศ. 2559 - ข้อบังคับมหาวิทยาลัยศรีนครินทรวิโรฒ ว่าด้วยการแต่งตั้งบุคคลดำรงตำแหน่งทางวิชาการ พ.ศ. 2559 	
การบริหาร การเงิน	<ul style="list-style-type: none"> - หลักเกณฑ์การจ่ายเงินรายได้ มหาวิทยาลัยศรีนครินทรวิโรฒ พ.ศ. 2560 - หลักเกณฑ์การจ่ายเงินกองทุนสวัสดิการ มหาวิทยาลัยศรีนครินทรวิโรฒ - หลักเกณฑ์การจ่ายเงินกองทุนสวัสดิการ คณะกายภาพบำบัด - ข้อบังคับมหาวิทยาลัยศรีนครินทรวิโรฒ ว่าด้วยการบริหาร การเงิน พัสดุ และทรัพย์สินของมหาวิทยาลัย พ.ศ. 2559 - ระเบียบกรมบัญชีกลาง กระทรวงการคลัง - พระราชกฤษฎีกาเงินสวัสดิการเกี่ยวกับการรักษาพยาบาล พ.ศ. 2553 และที่แก้ไขเพิ่มเติม - พระราชกฤษฎีกาเงินสวัสดิการเกี่ยวกับการศึกษาบุตร พ.ศ. 2523 และที่แก้ไขเพิ่มเติม - ประกาศมหาวิทยาลัยศรีนครินทรวิโรฒ เรื่อง สวัสดิการเกี่ยวกับการรักษาพยาบาลและการศึกษาของบุตร ของพนักงานมหาวิทยาลัย พ.ศ. 2543 และที่แก้ไขเพิ่มเติม 	

7. โครงสร้างองค์กรและกลไกการกำกับดูแลองค์กร.....

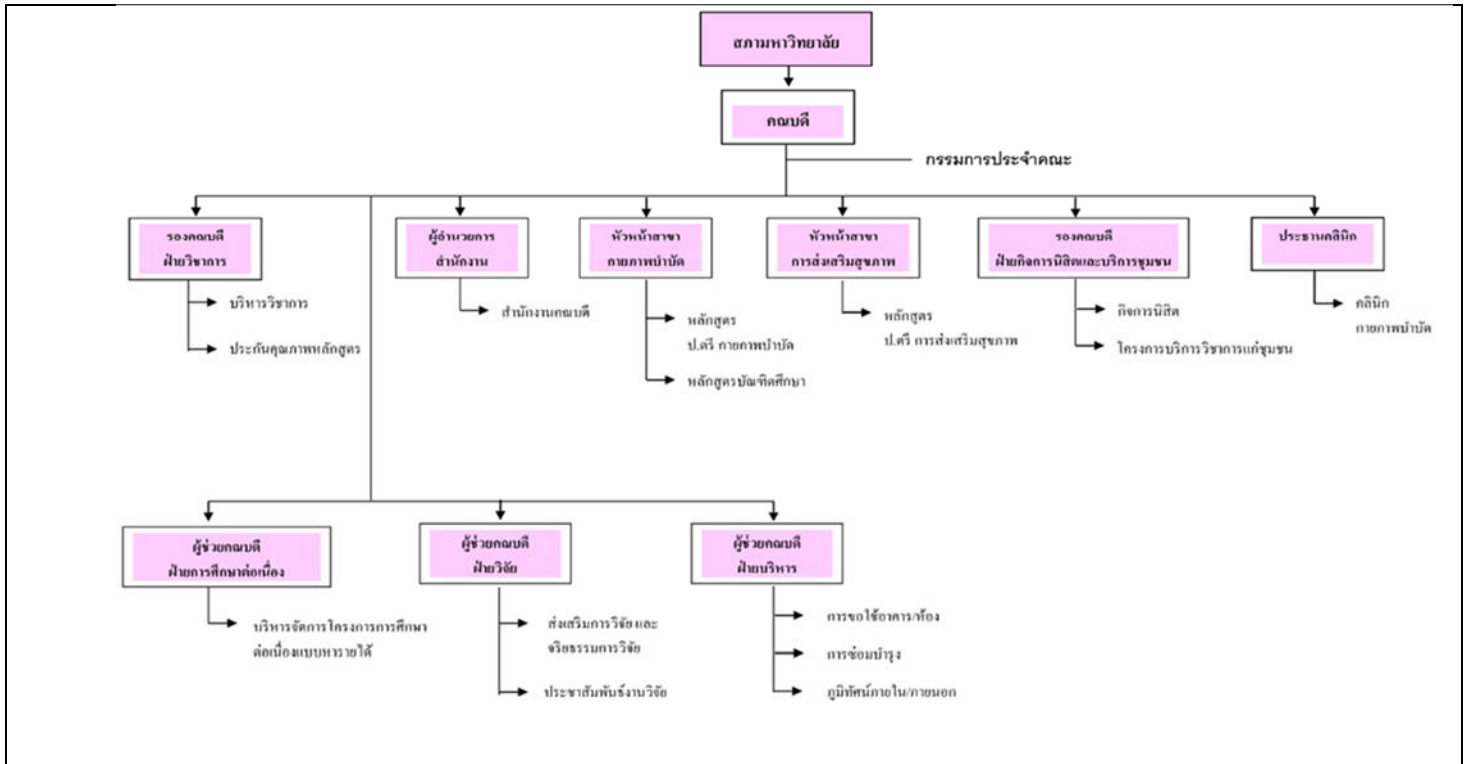
โครงสร้างองค์กร

คณะกายภาพบำบัด จัดโครงสร้างองค์กรโดยแบ่งออกเป็น 2 สาขา 1 ศูนย์ 1 สำนักงานคณบดี และ 1 คลินิก
กายภาพบำบัด ดังแผนภาพต่อไปนี้



โครงสร้างการบริหารงานคณะกายภาพบำบัด

คณะกายภาพบำบัด อยู่ภายใต้การกำกับดูแลของอธิการบดีและสภามหาวิทยาลัย ดำเนินการบริหารผ่านคณะกรรมการประจำคณะฯ ซึ่งมีคณบดีเป็นประธาน มีรองคณบดี จำนวน 2 คน หัวหน้าสาขากายภาพบำบัด หัวหน้าสาขาการส่งเสริมสุขภาพ ผู้อำนวยการสำนักงานคณบดี และประธานคลินิก เป็นกรรมการ และผู้ช่วยคณบดีทั้ง 3 คน เป็นผู้ร่วมประชุมในการประชุมคณะกรรมการคณะ ผู้บริหารคณะทุกตำแหน่งได้รับการประเมินการปฏิบัติงานจากบุคลากรในคณะและกรรมการคณะ คณบดีได้รับการประเมินการปฏิบัติงานจากบุคลากรในคณะ อธิการบดีและสภามหาวิทยาลัย



8. กลุ่มผู้เรียนหลักและลูกค้าหลักคือ.....
 แต่ละกลุ่มมีความต้องการหลักคือ.....
9. ผู้มีส่วนได้ส่วนเสียที่สำคัญได้แก่.....
 มีความต้องการหลักคือ.....

คณะฯ ทำการสำรวจและวิเคราะห์ความต้องการและความคาดหวังที่สำคัญของผู้เกี่ยวข้องกลุ่มต่างๆ ดังนี้

หลักสูตรและบริการ	ลูกค้า	ผู้มีส่วนได้ส่วนเสีย	ความต้องการและความคาดหวัง
หลักสูตรปริญญาตรี กายภาพบำบัด	นิสิตระดับปริญญาตรี		การจัดการเรียนการสอนและสภาพแวดล้อมการเรียนรู้ที่ดี
	นักเรียนชั้นมัธยมศึกษาปีที่ 6	ผู้ปกครอง	มีงานทำ และสามารถศึกษาต่อในระดับบัณฑิตศึกษา
		ผู้ใช้บัณฑิต	นักกายภาพบำบัดที่สามารถปฏิบัติงานได้ และมีบุคลิกภาพที่ดี
		ศิษย์เก่า	การจัดการเรียนการสอนที่ทันสมัย และเน้นการปฏิบัติกับผู้ป่วยจริง
หลักสูตรปริญญาตรีการ ส่งเสริมสุขภาพ	นิสิตระดับปริญญาตรี		การจัดการเรียนการสอนที่มีรูปแบบหลากหลาย และมีประสบการณ์ในสถานการณ์จริง
		ศิษย์เก่า	ความรู้เชิงลึก ความรู้เพิ่มเติมเกี่ยวกับทักษะการรักษา และการใช้หลักฐานเชิงประจักษ์
		ผู้ใช้บัณฑิต	บัณฑิตที่มีทักษะการคิดวิเคราะห์การตัดสินใจ การแก้ปัญหา ภาวะผู้นำ การทำงานเป็นทีม และมีความรับผิดชอบ
		ผู้ปกครอง	- มีงานทำ และสามารถศึกษาต่อในระดับบัณฑิตศึกษา - การสอบผ่านใบประกอบวิชาชีพสาธารณสุขชุมชน
หลักสูตรบัณฑิตศึกษา	นักกายภาพบำบัด		- มีความรู้ความสามารถด้านวิชาชีพที่ลึกซึ้งและทักษะการวิจัย

			- จัดการเรียนการสอนเสาร์-อาทิตย์ หรือนอกเวลาราชการ หรือระบบการจัดการเรียนการสอนที่ไม่ต้องลาศึกษาต่อเต็มเวลา
		ผู้ใช้บัณฑิต	คิดวิเคราะห์อย่างมีเหตุผล และมีความกระตือรือร้นในการเรียนรู้สิ่งใหม่ๆ
การวิจัย		ผู้ให้ทุน	องค์ความรู้ ผลงานตีพิมพ์ นวัตกรรม การประยุกต์ใช้องค์ความรู้
	ผู้สูงอายุ (ชุมชนเมืองและนครนายก)		องค์ความรู้ด้านการออกกำลังกายในผู้สูงอายุ การป้องกันการเกิดโรคและความเสื่อมต่างๆ การพัฒนาความสามารถทางกาย
การอบรมวิชาการ (แบบมีรายได้)	นักกายภาพบำบัด		องค์ความรู้เพื่อพัฒนาทักษะและประสิทธิภาพการรักษาทางคลินิก เป็นการอบรมระยะสั้น ค่าลงทะเบียน3,000-4,000 บาท
	นักวิชาการสาธารณสุข/นักส่งเสริมสุขภาพ		องค์ความรู้ด้านการบริหารงานสาธารณสุข และการวิจัย เป็นการอบรมระยะสั้น ราคาช่วง 1,000-2,500 บาท
	บุคคลทั่วไปที่สนใจด้านสุขภาพ		ความรู้ด้านการออกกำลังกายเพื่อสุขภาพ โภชนาการเพื่อสุขภาพ การบริหารอารมณ์ความเครียด และการออกกำลังกายสำหรับผู้ที่มีน้ำหนักเกิน ภาวะไขมันสูง ความดันสูง เบาหวาน และ โรคหัวใจ
คลินิกกายภาพบำบัด	ผู้รับบริการคลินิกกายภาพบำบัด (บุคลากรภายใน ภายนอก นิสิต)		ผู้รักษา: มีความเชี่ยวชาญ มีจิตใจบริการ ให้คำแนะนำหลังการรักษา สถานที่: สะดวกในการเดินทางมารับบริการ เวลา: รองรับบริการไม่นาน ช่วงเวลาให้บริการที่หลากหลาย ระยะเวลาในการรักษาแต่ละครั้งสั้น มีการนัดหมายล่วงหน้า ราคา: เหมาะสม เบิกค่ารักษาได้
การบริการวิชาการชุมชน	ประชาชนในพื้นที่สระแก้ว (นครนายก สระแก้ว)		ความรู้เกี่ยวกับการทำลูกประคบ การนวด การประกอบอาหารจากสมุนไพร เพื่อนำไปต่อยอดเป็นอาชีพ และการออกกำลังกายที่ถูกวิธี
	ประชาชนในพื้นที่นครนายก		ให้คณะสนับสนุนการจัดกิจกรรมการดูแลสุขภาพของผู้สูงอายุในชุมชนอย่างต่อเนื่อง
		มหาวิทยาลัย	กำหนดนโยบายให้คณะจัดกิจกรรมบริการวิชาการชุมชนในเขตที่มหาวิทยาลัยกำหนด (นครนายก สระแก้ว) และเป็นโครงการที่พัฒนาชุมชนอย่างยั่งยืน
		เครือข่ายด้านสุขภาพ (อบต. รพสต. กศน.)	ความร่วมมือในการจัดกิจกรรมร่วมกัน โดยคณะสนับสนุนบุคลากรในการให้ความรู้

10. ผู้ส่งมอบหลักได้แก่

บทบาทสำคัญต่อระบบงานของคณะฯ และการเสริมขีดความสามารถในการแข่งขันคือ.....

11. คู่ความร่วมมือที่สำคัญได้แก่.....

บทบาทสำคัญต่อระบบงานของคณะฯ และการเสริมขีดความสามารถในการแข่งขันคือ.....

12. ข้อกำหนดสำคัญในห่วงโซ่อุปทานได้แก่.....

ผู้ส่งมอบและคู่ความร่วมมือ			
คู่ความร่วมมือและผู้ส่งมอบ	บทบาทต่อคณะ	ข้อกำหนด	การสื่อสาร
คู่ความร่วมมือ			
แหล่งฝึกงาน	เป็นแหล่งพัฒนาทักษะทางวิชาชีพของนิสิต รวมถึงเป็นแหล่งศึกษาดูงาน และพัฒนาทักษะทางวิชาชีพของคณาจารย์ในคณะ	การดูแลนิสิตตามมาตรฐานการฝึกปฏิบัติงานของคณะ อัตราส่วนอาจารย์ต่อนิสิต 1:2 อาจารย์ทางคลินิกมีใบประกอบวิชาชีพ และมีประสบการณ์ทางคลินิกมากกว่า 2 ปี	การพบปะโดยตรง การใช้เอกสารทางการ การใช้โทรศัพท์ การใช้อินเทอร์เน็ต
คณะที่สนับสนุนการจัดการเรียนการสอน	เป็นแหล่งจัดการเรียนการสอนในรายวิชาศึกษาทั่วไป พื้นฐานวิชาชีพ และวิชาชีพกายภาพบำบัด	การจัดการเรียนการสอนให้ได้ตามมาตรฐานการเรียนรู้ที่กำหนดไว้ในหลักสูตร	การประชุมร่วม การพบปะโดยตรง การใช้เอกสารทางการ การใช้โทรศัพท์ การใช้อินเทอร์เน็ต
หน่วยงานในและต่างประเทศที่มี MOU (โรงพยาบาลต่างๆ, มหาวิทยาลัยในประเทศฮ่องกง, มาเลเซีย, ญี่ปุ่น, ฟิลิปปินส์, สิงคโปร์)	ให้ความร่วมมือทางวิชาการและวิจัย ได้แก่ การแลกเปลี่ยนคณาจารย์และนิสิตและการร่วมทำวิจัย	การอำนวยความสะดวกแก่นิสิตและคณาจารย์ในการแลกเปลี่ยน การงดค่าใช้จ่ายในการเรียนรู้ รวมถึงการประสานเรื่องวีซ่า ประกันสุขภาพ ที่พัก และการเดินทางภายในประเทศคู่ความร่วมมือ	การประชุมร่วม การพบปะโดยตรง การใช้เอกสารทางการ การใช้โทรศัพท์ การใช้อินเทอร์เน็ต
ผู้ส่งมอบ			
บริษัททำความสะอาด	สนับสนุนพันธกิจหลัก รับผิดชอบด้านความสะอาดของอาคารสถานที่	ความมีมาตรฐาน ตรงตามข้อกำหนด	การพบปะโดยตรง การใช้เอกสารทางการ การใช้โทรศัพท์
บริษัทจำหน่ายเครื่องมืออุปกรณ์	สนับสนุนพันธกิจหลัก รับผิดชอบด้านวัสดุอุปกรณ์ในการเรียนการสอน การวิจัย และการบริการวิชาการ (คลินิก และการอบรมวิชาการ)	รวดเร็วทันเวลา ราคายุติธรรม และมีบริการหลังการขาย	การพบปะโดยตรง การใช้เอกสารทางการ การใช้โทรศัพท์ การใช้อินเทอร์เน็ต
บริษัทรักษาความปลอดภัย	สนับสนุนพันธกิจหลัก รับผิดชอบด้านความปลอดภัยภายในอาคารและบริเวณรอบอาคาร	ความมีมาตรฐาน ตรงตามข้อกำหนด	การพบปะโดยตรง การใช้เอกสารทางการ การใช้โทรศัพท์
<p>13. สถานการณ์การแข่งขันในปัจจุบัน: ลำดับในการคัดเลือก จำนวนตัวเลือก อัตราการเติบโตในระดับหลักสูตร/สาขา และในภาพรวมระดับประเทศ.....</p> <p>ลำดับในการแข่งขัน</p> <p>ปัจจุบัน ในประเทศไทยมีสถาบันที่ผลิตนักกายภาพบำบัดระดับปริญญาตรี จำนวน 16 สถาบัน และระดับบัณฑิตศึกษา 6 สถาบัน สาขาการส่งเสริมสุขภาพของคณะกายภาพบำบัด มศว เป็น 1 ใน 4 สถาบันในประเทศที่เปิดหลักสูตรการส่งเสริมสุขภาพ</p> <p>ในระยะเบื้องต้น (4 ปี) คณะกำหนดคู่แข่งภายในประเทศ และคู่แข่งในภูมิภาคเอเชีย ตามพันธกิจด้านต่างๆ ดังนี้</p>			

พันธกิจหลัก	คณะกายภาพบำบัด มหาวิทยาลัยมหิดล	ภาควิชากายภาพบำบัด มหาวิทยาลัยขอนแก่น	สาขาการส่งเสริมสุขภาพ คณะสาธารณสุขศาสตร์ ม.ธรรมศาสตร์	Department of physical Therapy, Hong Kong Polytechnic University	
การผลิตบัณฑิต - สาขากายภาพบำบัด - สาขาส่งเสริมสุขภาพ	✓		✓	✓	
การวิจัย		✓	✓	✓	

14. การเปลี่ยนแปลงสำคัญที่อาจส่งผลกระทบต่อภารกิจการดำเนินการของคุณฯ ได้แก่.....

การเปลี่ยนแปลงความสามารถในการแข่งขัน

การเปลี่ยนแปลง	ผลกระทบ
การเปลี่ยนแปลงโครงสร้างประชากร มีประชากรวัยเด็กลดลง และผู้สูงอายุมากขึ้น	การที่ประชากรวัยเด็กลดลง จะกระทบกับจำนวนผู้เข้าศึกษา ในระดับปริญญาตรี แต่จำนวนประชากรผู้สูงอายุที่เพิ่มมากขึ้น จะทำให้มีความต้องการบุคลากรในวิชาชีพเพิ่มขึ้น
การปรับเปลี่ยนวิธีการเข้าถึงความรู้	นำไปสู่การปรับเปลี่ยนวิธีการเรียนของนิสิตและการสอนและการเตรียมสื่อการสอนของคณาจารย์
นโยบายของรัฐบาล (ไทยแลนด์ 4.0, นโยบายประชารัฐ, นโยบายกระทรวงสาธารณสุข)	เป็นโอกาสให้งานสร้างสรรค์และนวัตกรรมทางด้านสุขภาพ และการผลิตบุคลากรด้านสุขภาพได้รับการสนับสนุนมากขึ้น
การปรับเปลี่ยนมาตรฐานวิชาชีพจากองค์กรวิชาชีพทั้งในประเทศและต่างประเทศ	เป็นโอกาสในการพัฒนาและปรับปรุงหลักสูตรเพื่อรองรับการเปลี่ยนแปลง

15. แหล่งข้อมูลเชิงเปรียบเทียบและเชิงแข่งขันได้แก่.....

แหล่งข้อมูลเชิงเปรียบเทียบของหลักสูตรและบริการของคณะกายภาพบำบัด มศว

ข้อมูล	แหล่งข้อมูล	ข้อจำกัดในการรวบรวมข้อมูล
ด้านการผลิตบัณฑิต	ฐานข้อมูลของ สกอ (CHE QA)	ตัวแปรที่มีอยู่ในฐานข้อมูลอาจไม่ใช่ตัวแปรที่คณะต้องการใช้เปรียบเทียบ
ด้านการวิจัย	ฐานข้อมูลของ สกอ (CHE QA), ฐานข้อมูลวิจัยของสถาบันการศึกษา (consortium)	ข้อมูลที่ได้เป็นข้อมูลภาพรวมของคณะที่มีหลายวิชาชีพพร้อมกัน ไม่ได้แยกเฉพาะแต่ละวิชาชีพ และข้อมูลที่ได้จากวิชาชีพไม่ได้มีการรวบรวมทุกปี
ด้านคลินิกกายภาพบำบัด	การสำรวจคลินิกในบริเวณใกล้เคียง การสอบถามจากนักกายภาพบำบัดที่เป็นคู่ความร่วมมือ	ตัวแปรที่มีอยู่ในฐานข้อมูลอาจไม่ใช่ตัวแปรที่คณะต้องการใช้เปรียบเทียบ และคลินิกของเอกชนมีการปกปิดข้อมูล ไม่เปิดเผยข้อมูลทุกด้าน
ด้านการอบรมวิชาการ	ฐานข้อมูลของสภากายภาพบำบัดและฐานข้อมูลของสมาคมกายภาพบำบัด facebook ที่ประชาสัมพันธ์โครงการอบรมของสถาบันต่างๆ	ไม่สามารถสอบถามข้อมูลเชิงลึก เช่น ค่าตอบแทน รายได้
ด้านบริการวิชาการชุมชน	เว็บไซต์ส่วนกิจการเพื่อสังคม มหาวิทยาลัยศรีนครินทรวิโรฒ	ข้อมูลที่น่าเสนาะมีแต่กิจกรรมบริการวิชาการ ไม่มีการสรุปหรือประเมินความสำเร็จของกิจกรรมบริการวิชาการ

16. ความท้าทายเชิงกลยุทธ์ ของคณะฯ ในด้านพันธกิจ.....

ความท้าทายเชิงกลยุทธ์

- SC1: โครงสร้างประชากรที่เปลี่ยนแปลงไปกระทบต่อจำนวนและกลุ่มผู้เรียน
- SC2: นิสิตรุ่นใหม่มักมีพฤติกรรมการเรียนรู้ที่เปลี่ยนแปลงไป
- SC3: จำนวนคลินิกกายภาพบำบัดเพิ่มขึ้นอย่างรวดเร็วเกิดการแย่งตลาดในการให้บริการสุขภาพ
- SC4: ความก้าวหน้าของเทคโนโลยีส่งผลให้เกิดการเรียนรู้รูปแบบใหม่ เช่น การเรียนแบบออนไลน์
- SC5: การสนับสนุนทุนวิจัยที่มุ่งการตอบโจทย์ผู้ใช้และมีการบูรณาการข้ามศาสตร์
- SC6: การกำหนดพื้นที่ให้บริการแก่ชุมชนที่อยู่ห่างไกลจากที่ตั้งของคณะ

17. ความได้เปรียบเชิงกลยุทธ์ของคณะฯ ในด้านพันธกิจ.....

ความได้เปรียบเชิงกลยุทธ์

- SA1: มหาวิทยาลัยมีรากฐานที่เข้มแข็งในด้านการจัดการศึกษา และมีนโยบายในการพัฒนาสมรรถนะของบุคลากรด้านการจัดการศึกษา
- SA2: คณะมีประสบการณ์ในการจัดการอบรมวิชาการระยะสั้นที่หลากหลายเป็นเวลานาน และมีกลุ่มลูกค้าประจำ
- SA3: คลินิกกายภาพบำบัดมีระบบการบริหารที่ปรับเปลี่ยนได้รวดเร็ว เน้นการส่งมอบคุณค่าการบริการแก่ลูกค้า
- SA4: คณะมีความร่วมมืออย่างเป็นทางการกับมหาวิทยาลัยในต่างประเทศในด้านการจัดการศึกษาและการวิจัย

SA5: มหาวิทยาลัยและคณะสนับสนุนการใช้เทคโนโลยีในการบริหารงาน

SA6: คณะได้รับความร่วมมือจากประชาชนในพื้นที่ในการดำเนินโครงการและกิจกรรมต่างๆ

18. ระบบการปรับปรุงผลการดำเนินการของคณะฯ ได้แก่.....

ระบบการปรับปรุงผลการดำเนินงาน

คณะกายภาพบำบัด มศว นำระบบประเมินผลการปฏิบัติงานและระบบควบคุมคุณภาพหลายระบบมาใช้ร่วมกันในการปรับปรุงผลการดำเนินงานของคณะ โดยมีรายละเอียดดังนี้

การดำเนินงานของคณะ	ระบบการปรับปรุงผลการดำเนินงาน
การดำเนินงานตามกลยุทธ์และแผนปฏิบัติการประจำปี	การวางแผนกลยุทธ์ การกำหนด KPI
กระบวนการหลักในการดำเนินการตามพันธกิจ (การผลิตบัณฑิต การวิจัย การบริการวิชาการ)	ระบบ PDCA การกำหนด KPI การเปรียบเทียบกับคู่เทียบ การเปรียบเทียบกับผลการดำเนินการในปีที่ผ่านมา
การพัฒนาบุคลากรและผู้บริหาร	การกำหนด KPI ผลการนำความรู้มาปฏิบัติจริง
การบริหารองค์กรเพื่อสนับสนุนการดำเนินการของคณะ (การเงิน พัสดุ บุคลากร)	ระบบ PDCA การกำหนด KPI กฎ ระเบียบ ข้อบังคับ ที่มีการปรับปรุงหรือประกาศใช้ ระบบสิ้น

6. แผนพัฒนาองค์การในระยะ 3 ปี

ประกอบด้วยแผนปฏิบัติการที่ได้เรียงลำดับความสำคัญแล้ว จำนวน....17.....แผน ดังนี้

Action Planning for Improvement Priorities เรื่องที่ 1

หัวข้อเรื่อง: การสำรวจภาวะการดำเนินงานทำของบัณฑิต (หมวด 4)

1. คณะที่รับผิดชอบ	คณะกายภาพบำบัด
2. หัวหน้าโครงการ	หัวหน้าสาขากายภาพบำบัด/หัวหน้าสาขาการส่งเสริมสุขภาพ
3. ประเด็นจากการวิเคราะห์องค์การ (SA)	คณะต้องการข้อมูลบัณฑิตที่ดำเนินงานทำภายใน 1 ปี แต่ระยะเวลาในการสำรวจ ณ ปัจจุบัน เป็นช่วงที่บัณฑิตเข้ามารับปริญญา ซึ่งสำเร็จการศึกษาจากหลักสูตรไปเพียง 6 เดือน
4. ผลที่คาดว่าจะได้รับ	ได้รับข้อมูลการดำเนินงานทำภายใน 1 ปี
5. ความสำคัญของแผนนี้กับการดำเนินการ EdPEX	เพื่อนำข้อมูลมาพัฒนาหลักสูตร และดำเนินการจัดการเรียนการสอน
6. คณะทำงาน	คณะกรรมการบริหารหลักสูตรวิทยาศาสตรบัณฑิต (สาขากายภาพบำบัด/สาขาการส่งเสริมสุขภาพ)
7. กระบวนการและขั้นตอน	กระบวนการสำรวจบัณฑิตสำเร็จการศึกษาจากหลักสูตรในระยะเวลา 1 ปี (เอกสารแนบแผนการดำเนินงาน)
8. ระยะเวลาการดำเนินการโครงการ	ภายหลังจากบัณฑิตสำเร็จการศึกษาในระยะเวลา 1 ปี
9. ตัวชี้วัดความสำเร็จ	1. ผลสำรวจภาวะการมีงานทำของบัณฑิตที่สำเร็จการศึกษาในระยะเวลา 1 ปี ครบทุกคน 2. ข้อมูลลักษณะงานของบัณฑิตที่สำเร็จการศึกษาในระยะเวลา 1 ปี ครบทุกคน
10. งบประมาณ และแหล่ง	ไม่มี
11. การรายงานผล	รายงานผลทุก 6 เดือน

แผนดำเนินงาน

ขั้นตอนดำเนินการ	ผลผลิต	ผู้รับผิดชอบ	พ.ศ. 2561											พ.ศ. 2562									
			ธ.ค.	ม.ค.	ก.พ.	มี.ค.	เม.ย.	พ.ค.	มิ.ย.	ก.ค.	ส.ค.	ก.ย.	ต.ค.	พ.ย.	ธ.ค.	ม.ค.	ก.พ.	มี.ค.	เม.ย.	พ.ค.	มิ.ย.	ก.ค.	
จัดทำข้อคำถามในแบบสำรวจภาวะการดำเนินงาน	แบบสอบถาม Google form	กรรมการบริหารหลักสูตร										✓	✓										
กำหนดช่องทางประชาสัมพันธ์เพื่อให้บัณฑิตกรอกข้อมูล	ช่องทางประชาสัมพันธ์	กรรมการบริหารหลักสูตร										✓	✓										
กำหนดแผนงานประจำ/ปฏิบัติกรประจำปี	แผนงานประจำ/ปฏิบัติการประจำปี	กรรมการบริหารหลักสูตร										✓	✓	✓									
ติดตามผู้ที่ยังไม่กรอกข้อมูลภาวะการมีงานทำรอบที่ 1	จำนวนบัณฑิตที่ไม่กรอกข้อมูล	กรรมการบริหารหลักสูตร/อาจารย์ที่ปรึกษา													✓	✓							
ติดตามผู้ที่ยังไม่กรอกข้อมูลภาวะการมีงานทำรอบที่ 2	จำนวนบัณฑิตที่ไม่กรอกข้อมูล	กรรมการบริหารหลักสูตร/อาจารย์ที่ปรึกษา																	✓	✓			

ขั้นตอนดำเนินการ	ผลผลิต	ผู้รับผิดชอบ	พ.ศ. 2561											พ.ศ. 2562								
			ธ.ค.	ม.ค.	ก.พ.	มี.ค.	เม.ย.	พ.ค.	มิ.ย.	ก.ค.	ส.ค.	ก.ย.	ต.ค.	พ.ย.	ธ.ค.	ม.ค.	ก.พ.	มี.ค.	เม.ย.	พ.ค.	มิ.ย.	ก.ค.
รวบรวมและวิเคราะห์ข้อมูลภาวะการดำเนินงานทำ	ข้อมูลภาวะการดำเนินงานทำ	กรรมการบริหารหลักสูตร																		✓	✓	

Action Planning for Improvement Priorities เรื่องที่: 2

หัวข้อเรื่อง: กระบวนการวิจัย + Active วิจัยกับสถาบันต่างประเทศ (หมวด 6)

1. คณะที่รับผิดชอบ	คณะกายภาพบำบัด มหาวิทยาลัยศรีนครินทรวิโรฒ
2. หัวหน้าโครงการ	ผู้ช่วยคณบดีฝ่ายวิจัย
3. ประเด็นจากการวิเคราะห์องค์การ(SA)	ความร่วมมือด้านการวิจัยกับสถาบันต่างประเทศ จะช่วยผลักดันให้เกิดการสร้างองค์ความรู้สู่สากล อีกช่องทางหนึ่ง
4. ผลที่คาดว่าจะได้รับ	เกิดผลงานตีพิมพ์ในระดับสากล
5. ความสำคัญของแผนนี้กับการดำเนินการ EdPEx	ส่งเสริมให้บุคลากรสายวิชาการในคณะ สร้างองค์ความรู้ในระดับสากลมากขึ้น
6. คณะทำงาน	คณบดี และคณะกรรมการฝ่ายวิจัย คณะกายภาพบำบัด มศว
7. กระบวนการและขั้นตอน	ตามตารางแผนการดำเนินงานพร้อมแนบ
8. ระยะเวลาการดำเนินการโครงการ	ปีงบประมาณ 2562
9. ตัวชี้วัดความสำเร็จ	- มีโครงการวิจัยที่เกิดจากความร่วมมือกับสถาบันต่างประเทศ อย่างน้อย ปีละ 1 โครงการ - มีผลงานวิจัยตีพิมพ์ที่เกิดจากความร่วมมือกับสถาบันต่างประเทศ อย่างน้อย 1 เรื่อง ภายใน 2 ปี
10. งบประมาณ และแหล่ง	300,000 บาท (100,000 บาท/โครงการ)
11. การรายงานผล	ปีละ 1 ครั้ง

แผนดำเนินงาน

ขั้นตอนดำเนินการ	ผลผลิต	ผู้รับผิดชอบ	พ.ศ. 2561 - 2562										
			ต.ค. 61	ธ.ค. 61	ม.ค. 62	ก.พ. 62	มี.ค. 62	เม.ย. 62	พ.ค. 62	มิ.ย. 62	ก.ค. 62	ส.ค.62-63.ค.ส	
1. จัดทำข้อมูลนักวิจัยของคณะตามความเชี่ยวชาญและขอบเขตงานวิจัย	ข้อมูลนักวิจัยของบุคลากรสายวิชาการ	คณะกรรมการฝ่ายวิจัย	✓	✓									
2. ติดต่อกับ				✓	✓	✓							

Action Planning for Improvement Priorities เรื่องที่: 3

หัวข้อเรื่อง: กระบวนการกระตุ้นให้นิสิตบัณฑิตศึกษางบตามแผนของหลักสูตร (หมวด 6)

1. คณะที่รับผิดชอบ	คณะกายภาพบำบัด มหาวิทยาลัยศรีนครินทรวิโรฒ
2. หัวหน้าโครงการ	ประธานหลักสูตรบัณฑิตศึกษา
3. ประเด็นจากการวิเคราะห์องค์การ(SA)	การที่นิสิตในหลักสูตรบัณฑิตศึกษาสำเร็จการศึกษาล่าช้ากว่าแผนการศึกษาที่กำหนดในหลักสูตร
4. ผลที่คาดว่าจะได้รับ	กระตุ้นให้นิสิตในหลักสูตรบัณฑิตศึกษาสำเร็จการศึกษาตามแผนของหลักสูตร
5. ความสำคัญของแผนนี้กับการดำเนินการ EdPEX	เพื่อพัฒนาผลลัพธ์ของหลักสูตรบัณฑิตศึกษาให้ดีขึ้น
6. คณะทำงาน	คณะกรรมการบริหารหลักสูตรบัณฑิตศึกษา
7. กระบวนการและขั้นตอน	ตามตารางแผนการดำเนินงานพร้อมแนบ
8. ระยะเวลาการดำเนินการโครงการ	ปีการศึกษา 2561-2562
9. ตัวชี้วัดความสำเร็จ	นิสิตในหลักสูตรบัณฑิตศึกษา (ระดับปริญญาโท) อย่างน้อย 20% สำเร็จการศึกษาตามแผนที่กำหนดในหลักสูตร
10. งบประมาณ และแหล่งงบประมาณ	-
11. การรายงานผล	รายงานทุกภาคการศึกษา

แผนดำเนินงาน

ขั้นตอน	ผลผลิต	ผู้รับผิดชอบ	มิ.ย.	พ.ย.	พ.ค.	ส.ค.	พ.ย.	พ.ค.
			61	61	62	62	62	63
1. กำหนดแผนการศึกษาเพื่อให้นิสิตสามารถลงรายวิชาปริญญาโทได้ในปีที่ 1 ภาคเรียนที่ 2	แผนการศึกษาใหม่	กรรมการบริหารหลักสูตรบัณฑิตศึกษา	✓					
2. ผนวกเนื้อหางานวิจัยที่นิสิตสนใจทำในรายวิชา กก 504	รายละเอียดใน มคอ 3 รายวิชา กก 504	อาจารย์ผู้ประสานงานรายวิชา กก 504	✓					
3. จัดสำรับให้นิสิตลงทะเบียนรายวิชาปริญญาโทในปีที่ 1 ภาคเรียนที่ 2	สำรับวิชาที่เปิดในปีที่ 1 ภาคเรียนที่ 2	นักวิชาการศึกษา และอาจารย์ผู้ประสานงานรายวิชาปริญญาโท	✓					
4. ติดตามและเร่งผลการทำวิจัยของนิสิตอย่างต่อเนื่อง	จำนวนนิสิตที่ผ่าน S ในรายวิชาปริญญา	กรรมการบริหารหลักสูตร และอาจารย์ที่		✓	✓		✓	✓

	นิพนธ์	ปรึกษาปริญญาานิพนธ์							
5	จัดหาที่เผยแพร่ผลงานวิจัยให้นิสิต	จำนวนนิสิตที่มีผลงานวิจัยเผยแพร่ก่อนสอบป้องกันปริญญาานิพนธ์	ผู้ช่วยคณบดีฝ่ายวิจัยและอาจารย์ที่ปรึกษาปริญญาานิพนธ์				✓	✓	✓

Action Planning for Improvement Priorities เรื่องที่: 4

หัวข้อเรื่อง: ระบบอพยพการซ่อมหนีไฟ (หมวด 6)

1. คณะที่รับผิดชอบ	คณะกายภาพบำบัด มหาวิทยาลัยศรีนครินทรวิโรฒ
2. หัวหน้าโครงการ	ผู้ช่วยคณบดีฝ่ายบริหาร
3. ประเด็นจากการวิเคราะห์องค์การ(SA)	การอพยพซ่อมหนีไฟของคุณจะใช้เวลานานกว่าค่ามาตรฐานความปลอดภัย (5 นาที)
4. ผลที่คาดว่าจะได้รับ	การอพยพซ่อมหนีไฟของคุณจะเป็นไปตามค่ามาตรฐานความปลอดภัย
5. ความสำคัญของแผนนี้กับการดำเนินการ EdPEx	เพื่อให้เกิดความปลอดภัยเมื่อเกิดเหตุไฟไหม้แก่บุคลากรคณะกายภาพบำบัด
6. คณะทำงาน	ผู้ช่วยคณบดีฝ่ายบริหารและสำนักงานคณบดี
7. กระบวนการและขั้นตอน	ตามตารางแผนการดำเนินงานพร้อมแนบ
8. ระยะเวลาการดำเนินการโครงการ	ปีการศึกษา 2561-2562
9. ตัวชี้วัดความสำเร็จ	การอพยพซ่อมหนีไฟของบุคลากรและนิสิตใช้เวลาไม่น้อยกว่า 5 นาที
10. งบประมาณ และแหล่งงบประมาณ	15,000 บาท จากงบประมาณเงินรายได้ คณะกายภาพบำบัด
11. การรายงานผล	เมื่อสิ้นสุดโครงการ

แผนดำเนินงาน

ขั้นตอน	ผลผลิต	ผู้รับผิดชอบ	มิ.ย.	ก.ค.	ส.ค.	มิ.ย.	ก.ค.	ส.ค.	มิ.ย.	ก.ค.	ส.ค.
			61	61	61	62	62	62	63	63	63
1. การจัดกิจกรรมการสำรวจทางหนีไฟแก่บุคลากรในคณะกายภาพบำบัดเป็นประจำทุกปี	กิจกรรมการสำรวจทางหนีไฟ	ผู้ช่วยคณบดีฝ่ายบริหาร และสำนักงานคณบดี	✓			✓			✓		
2. กิจกรรมสำรวจรังสีสัญญาณเตือนไฟไหม้ อุปกรณ์ดับเพลิง	สัญญาณเตือนไฟไหม้ อุปกรณ์ดับเพลิง และ	ผู้ช่วยคณบดีฝ่ายบริหาร และ		✓	✓		✓	✓		✓	✓

และทางหนีไฟให้มีความพร้อมใช้ตลอดเวลาเป็นประจำทุกปี	ทางหนีไฟมีความพร้อมใช้	สำนักงานคณบดี									
3. การจัดโครงการอบรมซ้อมดับเพลิงและซ้อมหนีไฟเป็นประจำทุกปี	บุคลากร และนิสิตสามารถอพยพหนีไฟที่มีประสิทธิภาพ	ผู้ช่วยคณบดีฝ่ายบริหาร และสำนักงานคณบดี			✓			✓			✓
4. การประเมินผลการจัดโครงการเพื่อนำผลการประเมินไปปรับปรุงการจัดโครงการในปีถัดไป	การพัฒนาาระบบการอพยพหนีไฟที่มีประสิทธิภาพมากขึ้น	ผู้ช่วยคณบดีฝ่ายบริหาร และสำนักงานคณบดี			✓			✓			✓

Action Planning for Improvement Priorities เรื่องที่: 5

หัวข้อเรื่อง: การสำรวจความพึงพอใจของผู้รับบริการคลินิกกายภาพบำบัด (หมวด 3)

1. คณะที่รับผิดชอบ	คณะกายภาพบำบัด มหาวิทยาลัยศรีนครินทรวิโรฒ
2. หัวหน้าโครงการ	อาจารย์อรพินท์ การุณทรัพย์เจริญ
3. ประเด็นจากการวิเคราะห์องค์การ(SA)	การบริการด้านคลินิกเป็นหนึ่งในพันธกิจหลัก ในการให้บริการทางกายภาพบำบัดแก่บุคลากรภายในและบุคคลภายนอกมหาวิทยาลัยทั้งที่ประสานมิตรและองครักษ์
4. ผลที่คาดว่าจะได้รับ	ได้รับข้อมูลจากผู้รับบริการมาพัฒนาการดำเนินงานคลินิก
5. ความสำคัญของแผนนี้กับการดำเนินการ EdPEX	เพื่อพัฒนาการให้บริการทางคลินิก
6. คณะทำงาน	คณะกรรมการดำเนินการคลินิกกายภาพบำบัด
7. กระบวนการและขั้นตอน	ตามตารางแผนการดำเนินงานพร้อมแนบ
8. ระยะเวลาการดำเนินการโครงการ	ก.ค.2561 - ธ.ค. 2562
9. ตัวชี้วัดความสำเร็จ	ร้อยละ 80 ของผู้รับบริการที่มีความพึงพอใจในระดับดีขึ้นไป (4 จาก 5) ร้อยละ 80 ของผู้รับบริการคลินิกกายภาพบำบัดที่มีผลการรักษาดีขึ้น ร้อยละ 50 ของผู้รับบริการทางคลินิกกายภาพบำบัดเป็นลูกค้ารายเดิม ร้อยละ 80 ของผู้รับบริการทางคลินิกกายภาพบำบัดที่จะแนะนำคลินิกกายภาพบำบัดสู่เพื่อน
10. งบประมาณ และแหล่ง	-

งบประมาณ	
11. การรายงานผล	ทุก 6 เดือน

แผนดำเนินงาน

ขั้นตอน	ผลผลิต	ผู้รับผิดชอบ	ก.ค.	ส.ค.	ก.ย.-ธ.ค.	ม.ค.-เม.ย.	พ.ค.-ส.ค.	ก.ย.-ธ.ค.
			61	61	61	62	62	62
1. กำหนดหัวข้อการประเมินความพึงพอใจของผู้รับบริการ	หัวข้อการประเมิน	กรรมการดำเนินการคลินิกกายภาพบำบัด	✓	✓				
2. สร้าง/ปรับปรุงแบบประเมินความพึงพอใจของผู้รับบริการ	แบบประเมิน	กรรมการดำเนินการคลินิกกายภาพบำบัด	✓	✓				
3. กำหนดช่วงเวลาประเมินความพึงพอใจของผู้รับบริการ	แผนการประเมิน	กรรมการดำเนินการคลินิกกายภาพบำบัด			✓	✓	✓	✓
4. เก็บข้อมูลความพึงพอใจของผู้รับบริการ	ผลการประเมินของผู้รับบริการ	อาจารย์และนักกายภาพบำบัดที่ให้บริการที่คลินิกกายภาพบำบัดประสานมิตรและองค์กรฯ			✓	✓	✓	✓
5. วิเคราะห์ข้อมูลความพึงพอใจของผู้รับบริการ	ระดับความพึงพอใจของผู้รับบริการ	กรรมการคลินิกกายภาพบำบัด					✓ มี.ย. 62	✓ ธ.ค. 62
6. นำผลวิเคราะห์ความพึงพอใจของผู้รับบริการมาใช้ในการวางแผนการประเมินในครั้งต่อไป	แนวทางการพัฒนาการให้บริการและรูปแบบการประเมินความพึงพอใจ	กรรมการคลินิกกายภาพบำบัด					✓ ก.ค.-ส.ค. 62	

Action Planning for Improvement Priorities เรื่องที่: 6

หัวข้อเรื่อง: ระบบกระตุ้นให้อาจารย์ตีพิมพ์ผลงาน/ขอทุน (หมวด 6)

1. คณะที่รับผิดชอบ	คณะกายภาพบำบัด มหาวิทยาลัยศรีนครินทรวิโรฒ
2. หัวหน้าโครงการ	ผู้ช่วยคณบดีฝ่ายวิจัย
3. ประเด็นจากการวิเคราะห์องค์การ(SA)	จำนวนผลงานวิจัยของบุคลากรสายวิชาการในคณะยังไม่เป็นไปตามเป้าหมายที่กำหนด
4. ผลที่คาดว่าจะได้รับ	บุคลากรสายวิชาการในคณะมีการผลิตผลงานวิจัยมากขึ้น
5. ความสำคัญของแผนนี้กับการดำเนินการ EdPEX	การจัดทำระบบกระตุ้นให้อาจารย์ตีพิมพ์ผลงานวิจัย และขอทุนเพื่อทำวิจัย จะช่วยให้บุคลากรสายวิชาการมีผลงานวิจัยเพิ่มมากขึ้น สัดส่วนของผลงานวิจัยต่อบุคลากรสายวิชาการในคณะเพิ่มมากขึ้น ผลลัพธ์ของฝ่ายวิจัยเพิ่มมากขึ้น
6. คณะทำงาน	คณะกรรมการฝ่ายวิจัย คณะกายภาพบำบัด มศว
7. กระบวนการและขั้นตอน	ตามตารางแผนการดำเนินงานพร้อมแนบ 2 แผนงาน
8. ระยะเวลาการดำเนินการโครงการ	ปีงบประมาณ 2562
9. ตัวชี้วัดความสำเร็จ	จำนวนผลงานวิจัยของบุคลากรสายวิชาการได้ตามผลลัพธ์ที่กำหนด
10. งบประมาณ และแหล่ง	แหล่งทุนภายนอกคณะ และ เงินรายได้คณะ
11. การรายงานผล	รายงานทุก 3 เดือน

แผนดำเนินงานด้านระบบกระตุ้นให้อาจารย์ตีพิมพ์ผลงาน/ขอทุน

การจัดตั้งกลุ่มวิจัย

ขั้นตอนดำเนินการ	ผลผลิต	ผู้รับผิดชอบ	พ.ศ. 2561 - 2562							
			ก-ย. ค.ต61	พ.ค. 61	ธ.ค. 61	ม.ค. 62	ก.พ. 62	มี.ค. 62	เม.ย. 62	มิ.ย.62- 63 .ย.มิ
1. คณะกรรมการฝ่ายวิจัย ประชุมเรื่องเกณฑ์การจัดตั้งกลุ่มวิจัย โดยเปิดรับการสมัครอย่างน้อย 2 กลุ่มวิจัย ต่อปีงบประมาณ	- กรอบวิจัย -ข้อกำหนดของการเป็นสมาชิกกลุ่มวิจัย - ข้อตกลงภายหลังการรับทุน	คณะกรรมการฝ่ายวิจัย	✓							
2. กรรมการคณะ เพื่ออนุมัติเกณฑ์	เกณฑ์การคัดเลือกกลุ่มวิจัย	คณะกรรมการคณะ	✓							

ขั้นตอนดำเนินการ	ผลผลิต	ผู้รับผิดชอบ	พ.ศ. 2561 - 2562							
			ก-ย. .ค.ต61	พ.ค. 61	ธ.ค. 61	ม.ค. 62	ก.พ. 62	มี.ค. 62	เม.ย. 62	มิ.ย.62- 63.ย.มิ
3. ประกาศรับข้อเสนอ จัดตั้งกลุ่มวิจัย	-	คณะกรรมการฝ่าย วิจัย		✓		✓				
4. พิจารณาคัดเลือกกลุ่ม วิจัย	กลุ่มวิจัย	คณะกรรมการฝ่าย วิจัย			✓		✓			
5. ทำสัญญาเงินทุนวิจัย	สัญญาการรับทุน วิจัย	กลุ่มวิจัย และ คณะกรรมการฝ่าย วิจัย					✓		✓	
6. ดำเนินการวิจัย และปิด ทุนวิจัยตามข้อตกลง	ผลงานวิจัย	บุคลากรสาย วิชาการ และ คณะกรรมการฝ่าย วิจัย								✓

แผนดำเนินงานด้านระบบกระตุ้นให้อาจารย์ตีพิมพ์ผลงาน/ขอทุน
ระบบนักวิจัยที่เลี้ยง: การเบิกจ่ายงบประมาณเพื่อการทำวิจัย

ขั้นตอนดำเนินการ	ผลผลิต	ผู้รับผิดชอบ	พ.ศ. 2561 - 2562					
			ก.ย. 61	ต.ค. 61	ธ.ค. 61	ม.ค. 62	ม.ค.62- 62.ค.ส	ก-62.ย. 63.ย.ก
1. คณะกรรมการฝ่ายวิจัย ประชุมเรื่องระบบนักวิจัยที่ เลี้ยง: การเบิกจ่าย งบประมาณเพื่อการทำวิจัย	- แนวทางในการเขียน งบประมาณการทำวิจัย - ข้อกำหนด ระเบียบการ เบิกจ่ายทุนวิจัยฉบับใหม่ - แบบฟอร์ม (template) รายละเอียดงบประมาณ วิจัย	คณะกรรมการฝ่ายวิจัย และเจ้าหน้าที่การเงิน	✓	✓				
2. จัดกิจกรรม KM เรื่อง วิธีการเขียนของงบประมาณ ตามหมวด	บุคลากรสายวิชาการมี ความรู้ ความเข้าใจด้าน การเขียนของงบประมาณ	คณะกรรมการฝ่ายวิจัย และเจ้าหน้าที่การเงิน			✓			
3. จัดกิจกรรมให้บุคลากรนำ ข้อเสนอโครงการเข้าปรึกษา เรื่องการเขียนของงบประมาณ	แบบเสนอขอทุนวิจัย	คณะกรรมการฝ่ายวิจัย เจ้าหน้าที่การเงิน และ บุคลากรสายวิชาการ			✓	✓		

หมายเหตุ: เพิ่มประเภททุนวิจัยระดับบัณฑิตศึกษา โดยระดับปริญญาโท งบประมาณ 40,000 บาท/โครงการ และ
ระดับปริญญาเอก งบประมาณ 60,000 บาท/โครงการ

Action Planning for Improvement Priorities เรื่องที่: 7

หัวข้อเรื่อง: ระบบสร้างความผูกพัน (ยกย่องชมเชย) (หมวด 5)

1. คณะที่รับผิดชอบ	คณะกายภาพบำบัด มหาวิทยาลัยศรีนครินทรวิโรฒ
2. หัวหน้าโครงการ	ประธานคณะกรรมการฝ่ายประชาสัมพันธ์
3. ประเด็นจากการวิเคราะห์องค์กร(SA)	การยกย่องชมเชยเป็นส่วนหนึ่งในการสร้างความผูกพันของบุคลากรกับองค์กร ซึ่งจะสร้างแรงบันดาลใจของบุคลากรที่จะมุ่งมั่นทำงานอย่างมีประสิทธิภาพให้องค์กร
4. ผลที่คาดว่าจะได้รับ	บุคลากรมีความมุ่งมั่นในการทำงานอย่างมีประสิทธิภาพ ผลลัพธ์เพิ่มประสิทธิภาพของงาน
5. ความสำคัญของแผนนี้กับการดำเนินการ EdPEx	เพื่อมีระบบสร้างขวัญกำลังใจในการทำงานของบุคลากรจนเกิดความผูกพันของบุคลากร ผลลัพธ์เพิ่มประสิทธิภาพของงานจากการทุ่มเทมุ่งมั่นของบุคลากร
6. คณะทำงาน	คณะกรรมการประจำคณะและคณะกรรมการประชาสัมพันธ์
7. กระบวนการและขั้นตอน	ตามตารางแผนการดำเนินงานพร้อมแนบ
8. ระยะเวลาการดำเนินการโครงการ	ปีการศึกษา 2561-2562
9. ตัวชี้วัดความสำเร็จ	บุคลากรมีความพึงพอใจในระบบสร้างขวัญกำลังใจในการทำงานเพิ่มขึ้น
10. งบประมาณ และแหล่งงบประมาณ	-
11. การรายงานผล	เกียรติบัตรและหรือภาพประชาสัมพันธ์การยกย่องชมเชย

แผนดำเนินงาน

ขั้นตอน	ผลผลิต	ผู้รับผิดชอบ	ก.ค. 61	ส.ค. 61	ก.ย. 61	มี.ค. 62	พ.ค. 62	มิ.ย. 62
1. คณะกรรมการประชาสัมพันธ์กำหนดคุณลักษณะบุคลากรที่ควรได้รับการยกย่อง เสนอที่ประชุมคณะกรรมการประจำคณะพิจารณา	ข้อกำหนดคุณลักษณะของบุคลากรที่ควรได้รับการยกย่อง	คณะกรรมการฝ่ายประชาสัมพันธ์	✓					
2. ประชาสัมพันธ์ให้บุคลากรและนิสิตเสนอชื่อบุคลากรที่ควรได้รับการยกย่อง	รายชื่อบุคลากรที่ได้รับการเสนอชื่อ	นักประชาสัมพันธ์		✓				
3. คณะกรรมการประชาสัมพันธ์	ผู้ได้รับการคัดเลือก	คณะกรรมการ		✓				

ขั้นตอน	ผลผลิต	ผู้รับผิดชอบ	ก.ค. 61	ส.ค. 61	ก.ย. 61	มี.ค. 62	พ.ค. 62	มิ.ย. 62
ดำเนินการเสนอชื่อผู้ได้รับการเสนอชื่อให้คณะกรรมการประจำคณะคัดเลือก	เพื่อยกย่องชมเชย	ประชาสัมพันธ์และคณะกรรมการคณะ						
4. ดำเนินการยกย่องชมเชยในรูปแบบข่าวในช่องทางประชาสัมพันธ์ กิจกรรมของคณะกายภาพบำบัด และมอบเกียรติบัตรในวัน สถาปนาของคณะฯ	เกียรติบัตรและหรือภาพประชาสัมพันธ์การยกย่องชมเชย	คณะกรรมการประชาสัมพันธ์			✓			
6 ติดตามผลการประเมินความผูกพันและความมุ่งมั่นในการทำงานของบุคลากร	ผลการประเมินตามตัวชี้วัดความสำเร็จ	ประธานคณะกรรมการประชาสัมพันธ์				✓	✓	✓
7 นำผลการประเมินปรับแผนการดำเนินงาน	รายงานการประชุมแนวทางการปรับปรุง	ประธานคณะกรรมการประชาสัมพันธ์						✓

Action Planning for Improvement Priorities เรื่องที่: 8

หัวข้อเรื่อง: พัฒนาระบบประเมินผลปฏิบัติงานให้เหมาะสมกับความเชี่ยวชาญของอาจารย์ (หมวด 2)

1. คณะที่รับผิดชอบ	คณะกายภาพบำบัด มหาวิทยาลัยศรีนครินทรวิโรฒ
2. หัวหน้าโครงการ	คณบดี
3. ประเด็นจากการวิเคราะห์องค์การ(SA)	คณะสนับสนุนให้อาจารย์มีสมรรถนะโดดเด่นในด้านต่างๆ
4. ผลที่คาดว่าจะได้รับ	ระบบการประเมินที่สะท้อนความชำนาญของคณาจารย์ เพื่อนำไปพัฒนาสมรรถนะของตนเองให้โดดเด่น
5. ความสำคัญของแผนนี้กับการดำเนินการ EdPEx	การปรับระบบการประเมินผลปฏิบัติงานของบุคลากรสายวิชาการให้สอดคล้องกับความชำนาญของอาจารย์ เช่น ชำนาญวิจัย บริการวิชาการ หรือการเรียนการสอน เพื่อสร้างความผูกพันของบุคลากร
6. คณะทำงาน	คณะกรรมการคณะ
7. กระบวนการและขั้นตอน	ตามตารางแผนการดำเนินงานพร้อมแนบ
8. ระยะเวลาการดำเนินการโครงการ	ปีงบประมาณ 2562
9. ตัวชี้วัดความสำเร็จ	-มีคณาจารย์เลือกระบบการประเมินที่สอดคล้องกับความชำนาญของอาจารย์ -ผลการประเมินสมรรถนะของบุคลากรสายวิชาการ ดีขึ้น ภายใน 2 ปี
10. งบประมาณ และแหล่งงบประมาณ	-
11. การรายงานผล	ทุก 6 เดือน

แผนดำเนินงาน

ขั้นตอน	ผลผลิต	ผู้รับผิดชอบ	ต.ค.	พ.ย.	ธ.ค.	ม.ค.	ก.พ.	มี.ค.	ก.ค.
			61	61	61	62	62	62	62
1. วิเคราะห์ผลการปฏิบัติงานของคณาจารย์ในปีที่ผ่านมา	ข้อมูลนำเข้า	คณบดีและเจ้าหน้าที่ฝ่ายบุคคล	✓						
2. ร่างระบบประเมินผลการปฏิบัติงานของคณาจารย์ที่แบ่งเป็น track วิจัย การเรียนการสอน และบริการวิชาการ	ร่างระบบการประเมินผล การปฏิบัติงานแบบ track เฉพาะ	คณบดี		✓					

ขั้นตอน	ผลผลิต	ผู้รับผิดชอบ	ต.ค.	พ.ย.	ธ.ค.	ม.ค.	ก.พ.	มี.ค.	ก.ค.
			61	61	61	62	62	62	62
3. พิจารณาร่างระบบประเมินผลการปฏิบัติงานของคณาจารย์แบบ track เฉพาะ	ร่างระบบการประเมินผลการปฏิบัติงานแบบ track เฉพาะ	คณะกรรมการ คณะ			✓				
4. นำเสนอร่างระบบการประเมินผลการปฏิบัติงานแบบ track เฉพาะต่อบุคลากรในคณะเพื่อให้ข้อเสนอแนะ	แผนปฏิบัติการ	คณะกรรมการ คณะ				✓			
5. ปรับร่างตามข้อเสนอแนะ เสนอกรรมการคณะเพื่อพิจารณาเห็นชอบ	ระบบการประเมินผลการปฏิบัติงานแบบ track เฉพาะ	คณะกรรมการ คณะ					✓		
6. เผยแพร่ระบบการประเมินผลการปฏิบัติงานแบบ track เฉพาะ	ระบบการประเมินผลการปฏิบัติงานแบบ track เฉพาะ	เจ้าหน้าที่ฝ่ายบุคคล						✓	
7. อาจารย์จัดทำข้อตกลงการปฏิบัติงานตามระบบการประเมินผลปฏิบัติงานแบบ track เฉพาะ	ผลการดำเนินการตามแผน	เจ้าหน้าที่ฝ่ายบุคคลและคณาจารย์							✓

Action Planning for Improvement Priorities เรื่องที่: 9

หัวข้อเรื่อง: สื่อสารนโยบายคณะผู้บริหาร (หมวด 1)

1. คณะที่รับผิดชอบ	คณะกายภาพบำบัด มหาวิทยาลัยศรีนครินทรวิโรฒ
2. หัวหน้าโครงการ	ผศ.ดร.สายธิดา ลาภอนันตสิน
3. ประเด็นจากการวิเคราะห์องค์การ(SA)	พบผลประเมินด้านความพึงพอใจของบุคลากรมีแนวโน้มลดลง
4. ผลที่คาดว่าจะได้รับ	บุคลากรเกิดความเข้าใจร่วมกัน ความพึงพอใจ และความผูกพันต่อองค์กร และส่งผลให้การดำเนินการดีขึ้น
5. ความสำคัญของแผนนี้กับการดำเนินการ EdPEX	เพื่อสร้างเสริมความเข้าใจ ความพึงพอใจและความผูกพันของบุคลากรต่อองค์กร ซึ่งส่งเสริมให้มีผลการดำเนินการดีขึ้น
6. คณะทำงาน	คณะกรรมการฝ่ายประชาสัมพันธ์
7. กระบวนการและขั้นตอน	ตามตารางแผนการดำเนินงานพร้อมแนบ
8. ระยะเวลาการดำเนินการโครงการ	ปีงบประมาณ 2562
9. ตัวชี้วัดความสำเร็จ	<ul style="list-style-type: none"> - ผลลัพธ์ด้านความผูกพันและความพึงพอใจของบุคลากรต่อองค์กรมีแนวโน้มดีขึ้น - ความพึงพอใจต่อการนำองค์กรของผู้บริหารระดับสูงมีแนวโน้มดีขึ้น - ภาพรวมผลลัพธ์การดำเนินงานมีแนวโน้มดีขึ้น
10. งบประมาณ และแหล่งงบประมาณ	30,000 บาท
11. การรายงานผล	ตามตารางแผนการดำเนินงานพร้อมแนบ

แผนดำเนินงาน

ขั้นตอน	ผลผลิต	ผู้รับผิดชอบ	ปีงบประมาณ 2562											
			ต.ค.	พ.ย.	ธ.ค.	ม.ค.	ก.พ.	มี.ค.	เม.ย.	พ.ค.	มิ.ย.	ก.ค.	ส.ค.	ก.ย.
1. สื่อสารวิสัยทัศน์และค่านิยมองค์กรสู่บุคลากร	สื่อประชาสัมพันธ์รูปแบบต่างๆ/กิจกรรมสั้นทนาการในวาระพิเศษต่างๆ	สายธิดา/คณะกรรมการฝ่ายประชาสัมพันธ์	✓	✓	✓	✓	✓	✓	✓	✓	✓	✓	✓	✓
2. มีสื่อกลางทำหน้าที่ถ่ายทอด สร้างความเข้าใจเกี่ยวกับนโยบายของผู้บริหาร	- ได้รับข้อมูลนำเข้าเพื่อการปรับปรุงพัฒนา - บรรยายภาคการ	สายธิดา/คณะกรรมการฝ่ายประชาสัมพันธ์		✓			✓			✓			✓	

ขั้นตอน	ผลผลิต	ผู้รับผิดชอบ	ปีงบประมาณ 2562													
			ต.ค.	พ.ย.	ธ.ค.	ม.ค.	ก.พ.	มี.ค.	เม.ย.	พ.ค.	มิ.ย.	ก.ค.	ส.ค.	ก.ย.		
สู่บุคลากรและจาก บุคลากรสู่ผู้บริหาร ผ่านกิจกรรมพบปะ สังสรรค์	ทำงานในองค์กรดี ขึ้น															
3. การรายงานผลข้อมูล ประเด็นต่างๆจาก บุคลากรที่ได้รับจาก ขั้นตอนที่ 2 ต่อ คณะกรรมการประจำ คณะฯ เพื่อพิจารณา	การปรับปรุงพัฒนาการ ดำเนินงานด้วย ความเข้าใจที่ตรงกัน	สายธิตา/ คณะกรรมการ ฝ่าย ประชาสัมพันธ์			✓				✓			✓				✓

Action Planning for Improvement Priorities เรื่องที่: 10

หัวข้อเรื่อง: ปรับแผนยุทธศาสตร์ของคณะ (หมวด 2)

1. คณะที่รับผิดชอบ	คณะกายภาพบำบัด มหาวิทยาลัยศรีนครินทรวิโรฒ
2. หัวหน้าโครงการ	คณบดี
3. ประเด็นจากการวิเคราะห์องค์การ(SA)	ปรับแผนยุทธศาสตร์ของคณะให้สอดคล้องกับวิสัยทัศน์ที่เป็นปัจจุบัน
4. ผลที่คาดว่าจะได้รับ	ได้แผนยุทธศาสตร์ของคณะที่มีความชัดเจนและสอดคล้องกับวิสัยทัศน์ของคณะ
5. ความสำคัญของแผนนี้กับการดำเนินการ EdPEX	ปรับแผนยุทธศาสตร์ให้ชัดเจน เพื่อประโยชน์ในการดำเนินการ และการจัดสรรทรัพยากรด้านงบประมาณ บุคลากร และสิ่งสนับสนุนอื่นๆ
6. คณะทำงาน	ประธานคณะอนุกรรมการทุกชุดในคณะ
7. กระบวนการและขั้นตอน	ตามตารางแผนการดำเนินงานพร้อมแนบ
8. ระยะเวลาการดำเนินการโครงการ	ปีงบประมาณ 2562
9. ตัวชี้วัดความสำเร็จ	มีแผนกลยุทธ์ที่ชัดเจน เพื่อจัดสรรทรัพยากรได้อย่างมีประสิทธิภาพ และนำไปสู่ความสำเร็จของวิสัยทัศน์
10. งบประมาณ และแหล่งงบประมาณ	-
11. การรายงานผล	

แผนดำเนินงาน

ขั้นตอน	ผลผลิต	ผู้รับผิดชอบ	ส.ค.	ก.ย.	ต.ค.	ธ.ค.	มี.ค.	มิ.ย.	ก.ย.
			61	61	62	61	62	62	62
1. เริ่มกระบวนการจัดทำแผนกลยุทธ์จากวิสัยทัศน์ ผลการดำเนินการในปีที่ผ่านมา การวิเคราะห์จุดแข็งจุดอ่อน ความได้เปรียบเชิงกลยุทธ์	ข้อมูลนำเข้า	คณะกรรมการคณะ	✓						
2. สรุปแผนกลยุทธ์หลักที่ได้จากการวิเคราะห์ในข้อ 1	แผนยุทธศาสตร์	คณะกรรมการคณะ	✓						
3. มอบให้อนุกรรมการทุกชุดนำแผนกลยุทธ์ไปพิจารณาและปรับแก้	แผนยุทธศาสตร์ที่ผ่านการพิจารณาจากอนุกรรมการทุกชุด	ประธานอนุกรรมการทุกชุด	✓						
4. จัดทำแผนปฏิบัติการหรือโครงการตามแผนกลยุทธ์พร้อมระบุงบประมาณและ	แผนปฏิบัติการ	ประธานอนุกรรมการทุก		✓					

บุคลากรที่จำเป็น		ชุด							
8 พิจารณาแผนปฏิบัติการและอนุมัติงบประมาณ	แผนปฏิบัติการที่ผ่านการอนุมัติจากกรรมการคณะ	คณะกรรมการคณะ		✓					
9 เผยแพร่แผนยุทธศาสตร์และแผนปฏิบัติการแก่บุคลากรในคณะ	แผนยุทธศาสตร์เผยแพร่ในระบบ	เจ้าหน้าที่ฝ่ายแผนและประธานอนุกรรมการทุกชุด			✓				

Action Planning for Improvement Priorities เรื่องที่ :11

หัวข้อเรื่อง: พัฒนาระบบการสร้างนวัตกรรมจากกระบวนการ

1. คณะที่รับผิดชอบ	คณะกายภาพบำบัด มหาวิทยาลัยศรีนครินทรวิโรฒ
2. หัวหน้าโครงการ	ผู้อำนวยการสำนักงานคณบดี
3. ประเด็นจากการวิเคราะห์องค์การ (SA)	พัฒนากระบวนการดำเนินงานในคณะ ให้เกิดเป็นนวัตกรรม ซึ่งเป็นองค์ความรู้วิธีการ เครื่องมือ หรือระบบที่เพิ่มประสิทธิภาพในการทำงานของคณะ
4. ผลที่คาดว่าจะได้รับ	ได้นวัตกรรมที่เกิดจากกระบวนการดำเนินงานในคณะ
5. ความสำคัญของแผนนี้กับการดำเนินการ EdPEX	เพื่อสร้างนวัตกรรมจากกระบวนการดำเนินงานในคณะ ให้เกิดประสิทธิภาพในการทำงานที่เพิ่มขึ้น
6. คณะทำงาน	1.นางสาวอริยา พุ่มพวง ผู้อำนวยการสำนักงานคณบดี ประธานโครงการ 2.นางสาวสุเมธชา สวัสดิ์ นักวิชาการศึกษา คณะทำงาน 3.นายวุฒิชัย อนันตวิบูลย์ นักวิชาการศึกษา คณะทำงาน 4.นายปกครอง แदनนอก นักวิชาการศึกษา คณะทำงาน 5.นางสาวศุภลักษณ์ ฉายากุล นักประชาสัมพันธ์ คณะทำงาน 6.นางสาววิจิตรรา ไมล์เจริญ นักวิเคราะห์นโยบายและแผน คณะทำงานและเลขานุการโครงการ
7. กระบวนการและขั้นตอน	ตามตารางแผนการดำเนินงานพร้อมแนบ
8. ระยะเวลาการดำเนินการโครงการ	ปีงบประมาณ 2562
9. ตัวชี้วัดความสำเร็จ	มีนวัตกรรมที่เกิดจากกระบวนการ อย่างน้อย 1 นวัตกรรม
10. งบประมาณ และแหล่งงบประมาณ	10,000 บาท / งบประมาณจากเงินรายได้คณะกายภาพบำบัด ประจำปีงบประมาณ 2562
11. การรายงานผล	รายงานผลหลังเสร็จสิ้นโครงการ และรายงานผลสิ้นปีงบประมาณ 2562

ขั้นตอนดำเนินการ	ผลผลิต	ผู้รับผิดชอบ	พ.ศ. 2561 - 2562									
			ต.ค.	พ.ย.	ธ.ค.	ม.ค.	ก.พ.	มี.ค.	เม.ย.	พ.ค.	มิ.ย.	ก.ย.
			61	61	61	62	62	62	62	62	62	62
งานสถาปนาคณะ												

Action Planning for Improvement Priorities เรื่องที่: 12

หัวข้อเรื่อง: Update ฐานข้อมูลศิษย์เก่า (หมวด 4)

1. คณะที่รับผิดชอบ	คณะกายภาพบำบัด มหาวิทยาลัยศรีนครินทรวิโรฒ
2. หัวหน้าโครงการ	รองคณบดีฝ่ายกิจการนิสิตและบริการชุมชน
3. ประเด็นจากการวิเคราะห์องค์การ (SA)	ข้อมูลที่เป็นปัจจุบัน จะสามารถใช้สำหรับติดต่อสื่อสารกับศิษย์เก่า ซึ่งส่งผลให้สามารถจัดกิจกรรมที่ทำให้เกิดการสร้างความผูกพันกับศิษย์เก่า ได้รับการสนับสนุนจากศิษย์เก่า การพัฒนาศิษย์เก่า และทราบความต้องการที่เกี่ยวกับวิชาชีพจากสังคม
4. ผลที่คาดว่าจะได้รับ	ได้รับการสนับสนุนจากศิษย์เก่า การพัฒนาศิษย์เก่า และทราบความต้องการที่เกี่ยวกับวิชาชีพจากสังคม
5. ความสำคัญของแผนนี้กับการดำเนินการ EdPEX	เพื่อมีฐานข้อมูลที่เป็นปัจจุบัน สามารถใช้สำหรับติดต่อสื่อสารกับศิษย์เก่า (ลูกค้า) เป็นการสนับสนุนเปิดโอกาสให้มีการสร้างความผูกพันกับศิษย์เก่า การได้รับการสนับสนุนจากศิษย์เก่า การพัฒนาศิษย์เก่า และการพัฒนาหลักสูตรให้สอดคล้องกับความต้องการของสังคม (ผู้ใช้บัณฑิต)
6. คณะทำงาน	คณะกรรมการฝ่ายกิจการนิสิตและบริการชุมชน
7. กระบวนการและขั้นตอน	ตามตารางแผนการดำเนินงานพร้อมแนบ
8. ระยะเวลาการดำเนินการโครงการ	ปีการศึกษา 2562 - 2563
9. ตัวชี้วัดความสำเร็จ	ข้อมูลศิษย์เก่าที่เป็นปัจจุบันอย่างน้อย 5 ปี
10. งบประมาณ และแหล่งงบประมาณ	-
11. การรายงานผล	ข้อมูลศิษย์เก่าที่เป็นปัจจุบันในฐานข้อมูลอย่างน้อย 5 ปี

แผนดำเนินงาน

ขั้นตอน	ผลผลิต	ผู้รับผิดชอบ	ม.ค.	มี.ค.	พ.ค.	ธ.ค.	ม.ค.	มี.ค.	มิ.ย.	ก.ค.	ส.ค.
			62	62	62	62	63	63	63	63	63
1. วิเคราะห์ข้อมูลศิษย์เก่าที่มีอยู่ในปัจจุบัน	รายงานข้อมูลที่ถูกวิเคราะห์	กรรมการฝ่ายกิจการนิสิตและบริการชุมชน	✓								
2. สร้างช่องทาง และแบบสำรวจที่จะได้ข้อมูลจากศิษย์เก่า	แบบกรอกข้อมูลและช่องทาง	กรรมการฝ่ายกิจการนิสิตและบริการชุมชน		✓	✓						
3. ติดต่อขอข้อมูลที่เกี่ยวข้องของบัณฑิตจากมหาวิทยาลัย จากชมรมศิษย์เก่า และตัวแทนรุ่นศิษย์เก่า	ข้อมูลศิษย์จากแหล่งต่างๆ	กรรมการฝ่ายกิจการนิสิตและบริการชุมชน				✓	✓	✓			
4. จัดกิจกรรมเพื่อสร้างความสัมพันธ์กับศิษย์เก่า	กิจกรรม	กรรมการฝ่ายกิจการนิสิตและบริการชุมชน	✓	✓	✓	✓	✓	✓	✓	✓	✓
5. รวบรวม ติดตาม และ update ข้อมูล ทุกปี	ข้อมูลที่ updated	กรรมการฝ่ายกิจการนิสิตและบริการชุมชน และเจ้าหน้าที่ฝ่ายกิจการนิสิต							✓	✓	✓

Action Planning for Improvement Priorities เรื่องที่: 13

หัวข้อเรื่อง: ระบบส่งเสริมให้นิสิตได้รางวัล (หมวด 6)

1. คณะที่รับผิดชอบ	คณะกายภาพบำบัด มหาวิทยาลัยศรีนครินทรวิโรฒ
2. หัวหน้าโครงการ	รองคณบดีฝ่ายวิชาการ
3. ประเด็นจากการวิเคราะห์องค์การ(SA)	การส่งเสริมให้นิสิตได้รับรางวัลทางด้านวิชาการ
4. ผลที่คาดว่าจะได้รับ	นิสิตในหลักสูตรมีการนำเสนอผลงานทางด้านวิชาการ
5. ความสำคัญของแผนนี้กับการดำเนินการ EdPEx	เพื่อพัฒนาผลลัพธ์ด้านการเรียนรู้ของผู้เรียนให้ดีขึ้น
6. คณะทำงาน	คณะกรรมการวิชาการของคณะและกรรมการบริหารหลักสูตรทุกหลักสูตร
7. กระบวนการและขั้นตอน	ตามตารางแผนการดำเนินงานพร้อมแนบ
8. ระยะเวลาการดำเนินการโครงการ	ปีการศึกษา 2562-2563
9. ตัวชี้วัดความสำเร็จ	นิสิตได้รับรางวัลอย่างน้อย 1 คน จากแต่ละหลักสูตร

10. งบประมาณ และแหล่ง งบประมาณ	-
11. การรายงานผล	

แผนดำเนินงาน

ขั้นตอน	ผลผลิต	ผู้รับผิดชอบ	ส.ค.- ก.ย. 61	ต.ค. 61	พ.ย. 61	ม.ค.- มิ.ย. 62	ส.ค.- ก.ย. 62	ต.ค. 62	พ.ย. 62	ม.ค.- มิ.ย. 63
1. กำหนดแผนการเพื่อให้ การนำเสนอผลงานทางด้าน วิชาการภาคเรียนที่ 2 ของ นิสิตชั้นปีที่ 2-3	แผนการศึกษาใหม่	กรรมการบริหาร หลักสูตร	✓							
2. กรรมการบริหารหลักสูตร กำหนดกิจกรรม	รายละเอียดในแผน กิจกรรมพัฒนานิสิต	กรรมการบริหาร หลักสูตรและ อาจารย์ผู้ ประสานงานวิชา EBP และวิจัย		✓				✓		
3. นิสิตทุกชั้นปีเข้าร่วมกิจกรรม การนำเสนองานวิจัยของนิสิต ชั้นปีที่ 4	นิสิตได้ศึกษา รูปแบบ กิจกรรม และแนวทางการ นำเสนอผลงาน ทางด้านวิชาการ	กรรมการบริหาร หลักสูตรและ อาจารย์ผู้ ประสานงานวิชา วิจัย		✓				✓		
4. นิสิตชั้นปีที่ 4 เตรียมผลงาน เพื่อนำเสนอในโครงการ วิชาการระดับชาติ	จำนวนนิสิตและ จำนวนผลงานที่ สมัครเพื่อนำเสนอ	กรรมการบริหาร หลักสูตร และ อาจารย์ที่ปรึกษา โครงการวิจัย			✓	✓	✓		✓	✓
5. นิสิตชั้นปีที่ 2 เตรียมผลงาน เพื่อนำเสนอในวันสถาปนา คณะปีต่อไป	จำนวนนิสิตจำนวน ผลงานที่สมัครเพื่อ นำเสนอ และจำนวนนิสิตที่ได้ รางวัล	กรรมการบริหาร หลักสูตร และ อาจารย์ที่ปรึกษา หลักฐานเชิง ประจักษ์				✓	✓			✓
6. นิสิตระดับบัณฑิตศึกษาเสนอ แผนเพื่อนำเสนอผลงาน วิชาการในโครงการวิชาการ ระดับชาติหรือระดับ	จำนวนนิสิตและ จำนวนผลงานที่ นำเสนอ	กรรมการบริหาร หลักสูตร และ อาจารย์ที่ปรึกษา ปริญญาโท ปริญญาโท	เมื่อนิสิตลงทะเบียนปริญญาโทครั้งที่ 2							

ขั้นตอน	ผลผลิต	ผู้รับผิดชอบ	ส.ค.-	ต.ค.	พ.ย.	ม.ค.-	ส.ค.-	ต.ค.	พ.ย.	ม.ค.-
			ก.ย. 61	61	61	มิ.ย. 62	ก.ย. 62	62	62	มิ.ย. 63
นานาชาติ										
7. นิสิตระดับบัณฑิตศึกษา นำเสนอผลงานวิชาการใน โครงการวิชาการระดับชาติ หรือระดับนานาชาติ	จำนวนนิสิตจำนวน ผลงานที่สมัครเพื่อ นำเสนอ และจำนวนนิสิตที่ได้ รางวัล	อาจารย์ที่ปรึกษา ปริญญาโท	ก่อนนิสิตลงทะเบียนปริญญาโทครั้งสุดท้าย							

Action Planning for Improvement Priorities เรื่องที่: 14

หัวข้อเรื่อง: กระบวนการส่งเสริมให้นิสิตได้ B1 (หมวด 6)

1. คณะที่รับผิดชอบ	กายภาพบำบัด มหาวิทยาลัยศรีนครินทรวิโรฒ
2. หัวข้อโครงการ	ประธานโครงการพัฒนาภาษาอังกฤษคณะกายภาพบำบัด
3. ประเด็นจากการวิเคราะห์ องค์กร(SA)	ส่งเสริมให้นิสิตได้คะแนนรวมทั้งคณะ SWU-SET อยู่ที่ระดับ B1
4. ผลที่คาดว่าจะได้รับ	กระตุ้นให้นิสิตคณะกายภาพบำบัด สอบได้คะแนน อยู่ที่ระดับ B1 (51-77 คะแนน เต็ม 100 คะแนน)
5. ความสำคัญของแผนนี้กับการ ดำเนินการEdPEX	เพื่อพัฒนาคุณภาพของนิสิตด้านการสื่อสารภาษาสากลให้ดีขึ้น
6. คณะทำงาน	คณะกรรมการพัฒนาภาษาอังกฤษ
7. กระบวนการและขั้นตอน	ตามตารางแผนการดำเนินงานพร้อมแนบ
8. ระยะเวลาการดำเนินการ โครงการ	ปีการศึกษา 2562-2563
9. ตัวชี้วัดความสำเร็จ	นิสิตคณะกายภาพบำบัดได้อยู่คะแนนที่ระดับ B1 ขึ้นไป 70%
10. งบประมาณ และแหล่ง	-
11. การรายงานผล	

แผนดำเนินงาน

ขั้นตอนดำเนินการ	ผลผลิต	ผู้รับผิดชอบ	พ.ศ. 2562 - 2563												
			พ.ค.	มิ.ย.	ก.ค.	ส.ค.	ก.ย.	ต.ค.	พ.ย.	ธ.ค.	มค.	กพ.			
1. สร้างแกนนำกลุ่มนิสิตที่จะช่วยพัฒนาภาษาอังกฤษ เพื่อการสอบ SWU-SET	ได้กลุ่มแกนนำนิสิตที่เก่งภาษาอังกฤษ	คณะกรรมการพัฒนาภาษาอังกฤษ	✓	✓											
2. ทำการทิว เนื้อหาที่สำคัญ	นิสิตได้ความรู้เพิ่มเติม	คณะกรรมการพัฒนาภาษาอังกฤษ						✓	✓						
3. ประชาสัมพันธ์เว็บไซต์ที่มีการสอบเนื้อหาใกล้เคียงกับทักษะการสอบ SWE-SET	นิสิตทราบข้อมูลและได้ลองเข้าศึกษาแนวทางการทำข้อสอบพร้อมเฉลยในเว็บไซต์ที่แนะนำ	คณะกรรมการพัฒนาภาษาอังกฤษ			✓	✓	✓								
4. ติดตามตรวจสอบและประเมินเป็นระยะว่ามีการเข้าไปศึกษาด้วยตนเองเกี่ยวกับการพัฒนาเพื่อการสอบ SWE-SET	จำนวนนิสิตที่เข้าศึกษาในเว็บไซต์ที่กำหนดสม่ำเสมอ และเพิ่มขึ้น	คณะกรรมการพัฒนาภาษาอังกฤษ					✓	✓	✓	✓					
5. ตรวจสอบว่ามีจุดอ่อนทักษะใด จัดให้มีการทิวเพิ่มเติม												✓	✓	✓	

Action Planning for Improvement Priorities เรื่องที่: 15

หัวข้อเรื่อง: ระบบเงินบริจาคศิษย์เก่า (หมวด 3)

1. คณะที่รับผิดชอบ	กายภาพบำบัด มหาวิทยาลัยศรีนครินทรวิโรฒ
2. หัวข้อโครงการ	รองคณบดีฝ่ายกิจการนิสิตและบริการชุมชน
3. ประเด็นจากการวิเคราะห์องค์การ (SA)	ระบบเงินบริจาคจากศิษย์เก่า จะสนับสนุนการสร้างความผูกพันระหว่างศิษย์เก่า ศิษย์ปัจจุบัน และสถาบัน จะเป็นตัวอย่างด้านคุณธรรม และสนับสนุนให้เกิดความสำเร็จทางการเรียนแก่ศิษย์ปัจจุบัน
4. ผลที่คาดว่าจะได้รับ	กระตุ้นให้มีความผูกพันระหว่างศิษย์เก่ากับศิษย์ปัจจุบัน และสถาบัน
5. ความสำคัญของแผนนี้กับการดำเนินการ EdPEX	เพื่อสร้างความผูกพันระหว่างศิษย์เก่ากับศิษย์ปัจจุบัน และสถาบัน ซึ่งจะส่งผลถึงความสำเร็จของศิษย์ปัจจุบัน
6. คณะทำงาน	คณะกรรมการฝ่ายกิจการนิสิต และชมรมศิษย์เก่า

7. กระบวนการและขั้นตอน	ตามตารางแผนการดำเนินงานพร้อมแนบ
8. ระยะเวลาการดำเนินการ โครงการ	ปีการศึกษา 2562-2563
9. ตัวชี้วัดความสำเร็จ	ระบบเงินบริจาคศิษย์เก่า
10. งบประมาณ และแหล่ง งบประมาณ	-
11. การรายงานผล	จำนวนเงินบริจาคต่อปี กองทุนเงินบริจาคศิษย์เก่า

แผนดำเนินงาน

ขั้นตอน	ผลผลิต	ผู้รับผิดชอบ	ม .ค.	ก.พ.	มี.ค.	เม.ย.	พ.ค.	มิ.ย.	ก .ค.	ส .ค.	ก .ย.	ต .ค.	พ.ย.	ธ .ค.
			62	62	62	62	62	63	62	62	62	62	62	62
1. กำหนดระบบ การรับบริจาค จากศิษย์เก่า	กำหนด แผนการ ดำเนินงาน และผู้รับชอบ	กรรมการฝ่าย กิจการนิสิต	✓											
2. ติดต่อประธาน รุ่นของศิษย์เก่า ประธานชมรม ศิษย์เก่า กำหนด วัตถุประสงค์ กองทุนเงิน บริจาคศิษย์เก่า	วัตถุประสงค์ กองทุนเงิน บริจาค	กรรมการฝ่าย กิจการนิสิตผู้ ได้รับ มอบหมายงาน เกี่ยวกับศิษย์ เก่า		✓	✓									
3. ประชาสัมพันธ์ กองทุนเงิน บริจาคศิษย์เก่า เปิดรับบริจาค เงินเข้ากองทุน	จำนวนเงิน บริจาค	กรรมการฝ่าย กิจการนิสิตผู้ ได้รับ มอบหมายงาน เกี่ยวกับศิษย์ เก่า		✓	✓	✓	✓	✓						
4. รายงานสรุป รายรับจากการ บริจาคและ รายจ่ายตาม วัตถุประสงค์ กองทุน	รายงานสรุป รายรับ รายจ่าย	การเงินชมรม ศิษย์เก่าและ กรรมการฝ่าย กิจการนิสิตผู้ ได้รับ มอบหมายงาน							✓					

Action Planning for Improvement Priorities เรื่องที่: 16

หัวข้อเรื่อง: ระบบกระตุ้นให้อาจารย์สอนเป็นภาษาอังกฤษ (หมวด 5)

1. คณะที่รับผิดชอบ	กายภาพบำบัด มหาวิทยาลัยศรีนครินทรวิโรฒ
2. หัวหน้าโครงการ	ประธานโครงการพัฒนาภาษาอังกฤษคณะกายภาพบำบัด
3. ประเด็นจากการวิเคราะห์องค์การ(SA)	ส่งเสริมให้อาจารย์สอนเป็นภาษาอังกฤษมากขึ้น
4. ผลที่คาดว่าจะได้รับ	อาจารย์สอนเป็นภาษาอังกฤษเพิ่มจาก 88.4 % เป็น 90 %
5. ความสำคัญของแผนนี้กับการดำเนินการEdPEX	เพื่อเพิ่มจำนวนอาจารย์/หัวข้อที่สอนด้วยภาษาอังกฤษให้มากยิ่งขึ้น
6. คณะทำงาน	คณะกรรมการพัฒนาภาษาอังกฤษ
7. กระบวนการและขั้นตอน	ตามตารางแผนการดำเนินงานพร้อมแนบ
8. ระยะเวลาการดำเนินการโครงการ	ปีการศึกษา 2562 - 2563
9. ตัวชี้วัดความสำเร็จ	ร้อยละ 90 ของอาจารย์สอนเป็นภาษาอังกฤษ
10. งบประมาณ และแหล่ง	-
11. การรายงานผล	

แผนดำเนินงาน

ขั้นตอนดำเนินการ	ผลผลิต	ผู้รับผิดชอบ	พ25 .ศ.62 - 2563											
			พ.ค.	มิ.ย.	ก.ค.	ส.ค.	ก.ย.	ต.ค.	พ.ย.	ธ.ค.	มค.	กพ.		
1. ประชาสัมพันธ์จำนวนอาจารย์ที่สอนเป็นภาษาอังกฤษ	สรุปจำนวนอาจารย์ที่สอนเป็นภาษาอังกฤษที่ระดับปริญญาตรีและบัณฑิตศึกษา	คณะกรรมการพัฒนาภาษาอังกฤษ	✓			✓								
2. จัดอบรมการสอนในรูปแบบต่างๆ เป็นภาษาอังกฤษให้กับอาจารย์ในคณะ	อาจารย์ได้เข้าร่วมโครงการและได้แนวคิด มุมมองว่าการสอนภาษาอังกฤษสามารถทำได้ง่ายขึ้น	คณะกรรมการพัฒนาภาษาอังกฤษ		✓										
3. ติดตามและกระตุ้นให้มีการสอนเป็นภาษาอังกฤษมากขึ้น	ทำให้ทราบจำนวนอาจารย์ที่ประสงค์จะสอนเป็นภาษาอังกฤษในรูปแบบต่างๆมากขึ้น	คณะกรรมการพัฒนาภาษาอังกฤษ			✓	✓					✓	✓	✓	

Action Planning for Improvement Priorities เรื่องที่:17

หัวข้อเรื่อง: ระบบเตรียมผู้บริหารทดแทน (หมวด 5)

1. คณะที่รับผิดชอบ	กายภาพบำบัด มหาวิทยาลัยศรีนครินทรวิโรฒ
2. หัวหน้าโครงการ	รองคณบดีฝ่ายวิชาการ
3. ประเด็นจากการวิเคราะห์องค์การ(SA)	ระบบเตรียมผู้บริหารทดแทน
4. ผลที่คาดว่าจะได้รับ	บุคลากรที่สามารถทำงานทดแทนผู้บริหาร
5. ความสำคัญของแผนนี้กับการดำเนินการ EdPEX	เพื่อเตรียมความพร้อมของผู้บริหารที่มีศักยภาพในการทำงานทดแทนกัน
6. คณะทำงาน	คณะกรรมการบริหารหลักสูตรทุกหลักสูตรและคณะกรรมการบริหารคณะ
7. กระบวนการและขั้นตอน	ตามตารางแผนการดำเนินงานพร้อมแนบ
8. ระยะเวลาการดำเนินการโครงการ	ปีการศึกษา 2562-2563
9. ตัวชี้วัดความสำเร็จ	จำนวนบุคลากรที่ผ่านการอบรมผู้บริหารระดับละ 1-3 คน
10. งบประมาณ และแหล่งงบประมาณ	-
11. การรายงานผล	

แผนดำเนินงาน

ขั้นตอน	ผลผลิต	ผู้รับผิดชอบ	ส.ค.- ก.ย. 61	ต.ค. 61	พ.ย. 61	ม.ค.- มิ.ย. 62	ส.ค.- ก.ย. 62	ต.ค. 62	พ.ย. 62	ม.ค.- มิ.ย. 63
1. กำหนดเป้าประสงค์บุคลากรและแผนการพัฒนา	แผนการพัฒนา	คณะกรรมการบริหารหลักสูตรและคณะกรรมการบริหารคณะ	✓							
2. กำหนดงบประมาณสนับสนุน	รายละเอียดตามในแผนการพัฒนา	คณะกรรมการบริหารหลักสูตรและคณะกรรมการบริหารคณะ	✓				✓			
3. จัดทำโครงการพัฒนาตามแผนการพัฒนา	จำนวนบุคลากรที่เข้าร่วมการพัฒนา	คณะกรรมการบริหารหลักสูตรและ		✓	✓	✓	✓	✓	✓	✓

		คณะกรรมการบริหาร คณะ								
4. กิจกรรมที่เสี่ยงเพื่อ พัฒนาผู้บริหาร	จำนวนบุคลากรที่เข้า ร่วมการพัฒนา	คณะกรรมการบริหาร หลักสูตรและ คณะกรรมการบริหาร คณะ					✓	✓	✓	

ส่วนที่ 2

ความก้าวหน้าในการดำเนินการ (รายงานตั้งแต่ปีที่ 2-3)

โปรดรายงานความก้าวหน้าของผลการดำเนินการที่เกิดขึ้นจำแนกตามเกณฑ์ EdPEx ตามแผนพัฒนาที่กำหนดไว้หรือในส่วนอื่นๆที่หน่วยงานได้ดำเนินการ ทั้งนี้ หากไม่มีผลดำเนินการในหัวข้อใด โปรดเว้นว่างไว้

หมวด 1 การนำองค์การ

หัวข้อ	เป้าหมาย	การดำเนินการ	ผลลัพธ์	ผู้รับผิดชอบ
1.1 การนำองค์กรโดยผู้นำระดับสูง				
(1) วิธีการที่ผู้นำระดับสูงนำสถาบันอย่างมีวิสัยทัศน์และชี้นำให้องค์กรบรรลุเป้าหมายอย่างเป็นระบบเพื่อสร้างให้เกิดความยั่งยืน	บุคลากรมีส่วนร่วมพัฒนาระบบการทำงานที่ผลักดันให้บรรลุวิสัยทัศน์	<ol style="list-style-type: none"> 1. ผู้บริหารร่วมกันกำหนดทิศทางการทำงาน วิสัยทัศน์และชี้นำให้บุคลากรร่วมกันกำหนดแผนกลยุทธ์ 2. ดำเนินการถ่ายทอดแผนกลยุทธ์ไปสู่การปฏิบัติ โดยกำหนดเป้าหมายและตัวชี้วัดที่มีประสิทธิผลในแผนปฏิบัติการ 3. บุคลากรทุกคนปฏิบัติตามแผนกลยุทธ์ พร้อมประเมินผล ทบทวน และวิเคราะห์เปรียบเทียบผลการทำงานงานที่ผ่านมา 	บุคลากรได้รับการถ่ายทอดการพัฒนา ระบบงานตามวิสัยทัศน์นำไปสู่การปฏิบัติ	
(2) วิธีการที่ผู้นำระดับสูงสร้างบรรยากาศให้เกิดให้ผู้เรียนและลูกค้ายื่น เกิดความผูกพัน มีนวัตกรรม และสถาบันมีผลการดำเนินการที่เป็นเลิศ	บุคลากรเกิดความเข้าใจร่วมกัน ความพึงพอใจ และความผูกพันต่อองค์กร และส่งผลให้การดำเนินการดีขึ้น	จัดโครงการสื่อสารนโยบายคณะสู่บุคลากร	<ol style="list-style-type: none"> 1. ได้ดำเนินการสำรวจ "แบบสอบถาม ความพึงพอใจและความผูกพันของบุคลากรต่อสภาพแวดล้อมในการปฏิบัติงาน" จากการสำรวจได้คะแนนความผูกพัน 3.58 2. อัตราการคงอยู่ของบุคลากร สายวิชาการ คิดเป็นร้อยละ 95.24 บุคลากรสายปฏิบัติการ คิดเป็นร้อยละ 80 นักกายภาพบำบัด คิดเป็นร้อยละ 100 	อ.สายธิดา/ คณะกรรมการ ประชาสัมพันธ์

หัวข้อ	เป้าหมาย	การดำเนินการ	ผลลัพธ์	ผู้รับผิดชอบ
			เฉลี่ยแล้วอัตราการคงอยู่คิดเป็นร้อยละ 91.75 3. ร้อยละของบุคลากรที่ทุ่มเทปฏิบัติงานเพื่อองค์กร สายวิชาการคิดเป็นร้อยละ 57.58 บุคลากรสายปฏิบัติการ คิดเป็นร้อยละ 55	
(3) วิธีการที่ผู้นำสื่อสารกับบุคลากร ผู้เรียน และลูกค้าอื่น อย่างเป็นระบบ และมีประสิทธิผล	สร้างบรรยากาศและสิ่งแวดล้อมที่เอื้อต่อการพัฒนาคณะผู้สอนต้นแบบ	การสื่อสาร ประชาสัมพันธ์ ส่งเสริมภาพลักษณ์องค์กร	1. ได้ดำเนินการสำรวจ "แบบสอบถามความพึงพอใจและความผูกพันของบุคลากรต่อสภาพแวดล้อมในการปฏิบัติงาน" จากการสำรวจได้คะแนนความพึงพอใจ 4.03 2. ความพึงพอใจการสื่อสารประชาสัมพันธ์ ส่งเสริมภาพลักษณ์องค์กร คะแนน 4.68	
1.2 ธรรมาภิบาลและความรับผิดชอบต่อสังคม				
(1) มีระบบธรรมาภิบาลและการปรับปรุงระบบการนำองค์กรที่เป็นระบบและมีประสิทธิผล	พัฒนาองค์กรที่มีคุณภาพและมีธรรมาภิบาล	1.โครงการอบรมการบริหารองค์กรด้วยเกณฑ์ EdPEX 2 จำนวนข้อร้องเรียนของบุคลากรต่อการบริหาร	1. เมื่อวันที่ 2 ม.ค. 62 คณะได้มีการจัดโครงการประชุมเชิงปฏิบัติการส่งเสริมศักยภาพการเรียนรู้ด้านสาธารณสุข 2. ไม่มีข้อร้องเรียนของบุคลากรต่อการบริหาร	คณะกรรมการประจำคณะ

หัวข้อ	เป้าหมาย	การดำเนินการ	ผลลัพธ์	ผู้รับผิดชอบ
(2) วิธีการที่ดูแลให้เกิดการปฏิบัติตามกฎหมาย และมีจริยธรรม แสดงความรับผิดชอบต่อสังคม และการสนับสนุนชุมชนที่สำคัญ				

หมวด 2 กลยุทธ์

หัวข้อ	เป้าหมาย	การดำเนินการ	ผลลัพธ์	ผู้รับผิดชอบ
2.1 การจัดทำกลยุทธ์				
(1) กระบวนการจัดทำกลยุทธ์ที่ตอบสนองความท้าทายเชิงกลยุทธ์ ใช้ประโยชน์จากความได้เปรียบและโอกาสเชิงกลยุทธ์	ปรับแผนยุทธศาสตร์ให้ชัดเจน ที่ผ่านการวิเคราะห์สภาพแวดล้อมภายในและภายนอก เพื่อประโยชน์ในการดำเนินการ และการจัดสรรทรัพยากร ด้านงบประมาณ บุคลากร และสิ่งสนับสนุนอื่นๆ	<ol style="list-style-type: none"> 1. ทบทวนวิสัยทัศน์ พันธกิจให้สอดคล้องกับข้อมูล SWOT analysis ค่านิยม และสมรรถนะหลักของคณะฯ 2. แต่งตั้งคณะกรรมการจัดทำแผนกลยุทธ์แบ่งตามพันธกิจหลัก และสอดคล้องกับยุทธศาสตร์มหาวิทยาลัย 3. ประชุมเพื่อจัดทำแผนกลยุทธ์ 4. ถ่ายทอดให้บุคลากรทุกคนรับทราบแผนกลยุทธ์ 	มีแผนยุทธศาสตร์ที่สอดคล้องกับวิสัยทัศน์และพันธกิจของคณะ เป็นแผนระยะยาว 4 ปี และมีแผนงานประจำ ระยะสั้น 1 ปี	คณบดีและคณะกรรมการประจำคณะ
(2) วิธีการในการตัดสินใจเกี่ยวกับระบบงานสำคัญ				
(3) ให้ระบบงานที่สำคัญ วัตถุประสงค์เชิงกลยุทธ์ที่สำคัญและเป้าประสงค์				

2.2 การนำกลยุทธ์ไปสู่การปฏิบัติ				
(1) วิธีการที่สถาบันแปลงวัตถุประสงค์เชิงกลยุทธ์ไปสู่แผนปฏิบัติงาน พร้อมทั้งระบุว่า มีแผนอะไรบ้าง	การจัดทำแผนปฏิบัติการ ที่สอดคล้องกับแผนกลยุทธ์และนำไปสู่การปฏิบัติ	1. กำหนดช่องสื่อสาร ถ่ายทอดกลยุทธ์ นำสู่การปฏิบัติ/ดำเนินการตามแผน	แผนปฏิบัติการประจำปีงบประมาณ 2562 ที่สอดคล้องกับพันธกิจของคณะฯ และเป็นข้อมูลในการจัดสรรงบประมาณที่ใช้ในการดำเนินโครงการ/กิจกรรม	
(2) วิธีการในการนำแผนไปสู่การปฏิบัติ พร้อมทั้งตัววัดและตัวบ่งชี้ที่สำคัญในการติดตามความก้าวหน้า		2. ผู้รับผิดชอบดำเนินการตามแผน และให้มีการรายงานผลการดำเนินงานทุกไตรมาส		
(3) มีการคาดการณ์ของผลตัววัดและตัวบ่งชี้เหล่านี้โดยเทียบกับค่าเปรียบเทียบที่สำคัญ		3. กำหนดวิธีการ ตัวชี้วัดหลักของเป้าประสงค์ของกลยุทธ์ ซึ่งลักษณะตัวชี้วัดเป็นการวัดความสำเร็จปลายทาง (Lagging indicator) ที่เป็น Outcomes และ Outputs		

หมวด 3 ลูกค้ำ

หัวข้อ	เป้าหมาย	การดำเนินการ	ผลลัพธ์	ผู้รับผิดชอบ		
3.1 เสียงลูกค้ำ						
(1) วิธีการรับฟังผู้เรียนและลูกค้ำอื่นอย่างเป็นระบบ ทำให้ทราบถึงความต้องการของผู้เรียนและลูกค้ำดังกล่าวอย่างชัดเจน	การจัดทำข้อมูลสารสนเทศเพื่อพัฒนาและปรับปรุงการบริการ	วิธีการรับฟังเสียงของลูกค้ำ -การใช้แบบสอบถาม -สัมภาษณ์จากกลุ่มลูกค้ำโดยตรง -การรับฟังข้อเสนอแนะจากช่องทางต่างๆ 2. วิเคราะห์ข้อมูลให้เป็นสารสนเทศและพิจารณาตอบสนองในส่วนที่เห็นว่าเหมาะสมและสามารถปฏิบัติได้ 3. วางแผนการปรับปรุงการจัดการเรียนการสอน สิ่งสนับสนุนการเรียนรู้ และการพัฒนาศักยภาพนิสิต	มีข้อมูลสารสนเทศเพื่อใช้ประกอบการวางแผนปรับปรุงสิ่งสนับสนุนตามความต้องการ	- คณะกรรมการ ประชาสัมพันธ์ - คณะกรรมการ บริหารหลักสูตรฯ		
(2) วิธีการประเมินความพึงพอใจ และความผูกพันของผู้เรียนและลูกค้ำอื่นที่เป็นระบบ มีประสิทธิผล ทำให้ทราบระดับความพึงพอใจและความผูกพันของผู้เรียนและลูกค้ำเหล่านั้นที่ชัดเจน						
(3) วิธีการประเมินความไม่พึงพอใจของผู้เรียนและลูกค้ำอื่นที่เป็นระบบและได้ข้อมูลความไม่พึงพอใจที่ชัดเจน						

3.2 ความผูกพันของลูกค้า				
(1) วิธีการที่สถาบันกำหนดหลักสูตรและบริการ เพื่อสนับสนุนผู้เรียนและลูกค้ากลุ่มอื่น	ผู้เรียนและลูกค้ากลุ่มอื่นสามารถสื่อสารเพื่อรับข้อมูลข่าวสารและเสนอความต้องการ	<ol style="list-style-type: none"> 1. มีการกำหนดช่องทางการติดต่อสื่อสารที่สนับสนุนผู้เรียนและลูกค้ากลุ่มอื่น 2. ติดตามประเมินผลความพึงพอใจและรับฟังข้อเสนอแนะ 3. นำข้อเสนอแนะมาพิจารณาปรับปรุง 	ผู้เรียนและลูกค้ากลุ่มอื่นมีการสื่อสาร และเสนอแนะความต้องการต่อคณะกายภาพบำบัด	
(2) ช่องทางการสื่อสารเพื่อสนับสนุนผู้เรียนและลูกค้ากลุ่มอื่นอย่างมีประสิทธิภาพ				
(3) วิธีการในการสร้างความสัมพันธ์กับผู้เรียนและลูกค้าเหล่านั้น				

หมวด 4 การวัด การวิเคราะห์ และการจัดการความรู้

หัวข้อ	เป้าหมาย	การดำเนินการ	ผลลัพธ์	ผู้รับผิดชอบ
4.1 การวัด การวิเคราะห์ และการปรับปรุงผลการดำเนินการขององค์กร				
(1) วิธีการที่สถาบันใช้วัดผลการดำเนินการ ในทุกระดับ และทุกส่วนงานของสถาบันอย่างเป็นระบบ	กระบวนการกำหนดตัวชี้วัดของผลการดำเนินงาน	1. มอบหมายให้อนุกรรมการแต่ละชุดออกแบบระบบปฏิบัติการของพันธกิจหลัก 2. กำหนดตัวชี้วัดที่สำคัญของผลการดำเนินการ 3. กำหนดวิธีการวัดผลดำเนินการตามกระบวนการ ระยะเวลาวัดผล และผู้รับผิดชอบ 4. พิจารณาเห็นชอบในคณะกรรมการประจำคณะ	มีตัวชี้วัดของผลการดำเนินงานตามระบบปฏิบัติการที่ครบทุกด้านตามพันธกิจ	- คณะกรรมการประจำคณะฯ - คณะอนุกรรมการ
(2) วิธีการที่สถาบันใช้ข้อมูลและสารสนเทศเพื่อวิเคราะห์และปรับปรุงผลการดำเนินการในทุกระดับ และทุกส่วนงานของสถาบัน				
(3) วิธีการใช้ประโยชน์จากข้อมูลเทียบเคียงและข้อมูลลูกค้า เพื่อสนับสนุนการตัดสินใจอย่างเป็นระบบ				
4.2 การจัดการความรู้ สารสนเทศ และเทคโนโลยีสารสนเทศ				
(1) วิธีการที่สถาบันใช้จัดการ และเพิ่มพูนสินทรัพย์ทางความรู้และทำให้องค์กรเรียนรู้อย่างเป็นระบบและมีประสิทธิผล	มีข้อมูลการจัดการความรู้อย่างเป็นระบบ			

(2) วิธีการที่ทำให้มั่นใจว่าคุณภาพและความพร้อมของข้อมูลสารสนเทศ ซอฟต์แวร์และฮาร์ดแวร์ตอบสนองต่อความต้องการในการใช้งานของบุคลากร ผู้ส่งมอบ คู่ความร่วมมืออย่างเป็นทางการ และไม่เป็นทางการ ผู้เรียนและลูกค้ากลุ่มอื่น				
---	--	--	--	--

หมวด 5 บุคลากร

หัวข้อ	เป้าหมาย	การดำเนินการ	ผลลัพธ์	ผู้รับผิดชอบ
5.1 สภาพแวดล้อมในการทำงาน				
(1) วิธีการที่สถาบันใช้บริหารจัดการขีดความสามารถและอัตรากำลังเพื่อให้งานบรรลุผลสำเร็จ	บุคลากรทำงานอย่างเป็นระบบและมีประสิทธิภาพ	1.พิจารณาแผนอัตรากำลังระยะ 5 ปี และดำเนินการสรรหาบุคลากรใหม่ตามเกณฑ์	-	งานบุคคล
(2) การสร้างบรรยากาศในการทำงานที่เกื้อหนุนและมีความมั่นคงต่อการทำงานของบุคลากรอย่างเป็นระบบ		2.การคัดเลือกเพื่อเป็นพนักงานมหาวิทยาลัย 3.จัดให้มีพี่เลี้ยงให้คำปรึกษาแนะนำวิธีการ		

		ทำงาน 4.จัดให้มีการอบรมบุคลากรใหม่ร่วมกับ ระดับมหาวิทยาลัย เพื่อแนะนำช่องทาง การศึกษาข้อมูลที่เกี่ยวข้องในการพัฒนา งาน		
5.2 ความผูกพันของบุคลากร				
(1) วิธีการที่สถาบันใช้ในการพัฒนาบุคลากร ผู้บริหาร และผู้นำอย่างเป็นระบบเพื่อให้ เกิดผลการดำเนินการที่โดดเด่น	กระบวนการพัฒนาบุคลากร และระบบการทำงาน	1. จัดทำแผนพัฒนาบุคลากรรายบุคคล ตามลักษณะงานประจำเพื่อพัฒนา สมรรถนะการทำงาน	แผนพัฒนาบุคลากร รายบุคคล	งานบุคคล
(2) วิธีการที่สถาบันทำให้บุคลากรมีส่วนร่วม อย่างทুমเทในการปรับปรุงและสร้างนวัตกรรม ให้กับองค์กร		2. จัดทำแผนบุคลากรเพื่อทดแทน บุคลากร ลาออก เกษียณ 3. แต่งตั้งให้บุคลากรทุกคนเป็น คณะกรรมการเพื่อดำเนินการภายใน คณะ		

หมวด 6 ระบบปฏิบัติการ

หัวข้อ	เป้าหมาย	การดำเนินการ	ผลลัพธ์	ผู้รับผิดชอบ
6.1 กระบวนการทำงาน				
(1) วิธีการที่สถาบันใช้ในการออกแบบและจัดการกระบวนการทำงานสำคัญอย่างเป็นระบบ เพื่อส่งมอบหลักสูตรและบริการที่มีคุณค่าสำหรับผู้เรียนและลูกค้ากลุ่มอื่น	พัฒนาและออกแบบกระบวนการที่สำคัญขององค์การ	1. ผู้รับผิดชอบและกรรมการเป็นผู้ดำเนินการออกแบบหลักสูตรและบริการ โดยกำหนดข้อกำหนดของหลักสูตร บริการ และกระบวนการที่สำคัญจากการพิจารณา กฎ ระเบียบ ข้อบังคับที่เกี่ยวข้องกับคณะ วิทยาลัย ศักดิ์คณะ ยุทธศาสตร์คณะ ความต้องการและความคาดหวังของลูกค้า เพื่อให้เกิดผลลัพธ์ที่ดี และเป็นที่ยังพอใจของลูกค้า	มีกระบวนการที่สำคัญและตัวชี้วัดของกระบวนการที่สามารถติดตามและตรวจสอบได้	
(2) วิธีการปรับปรุงกระบวนการทำงานสำคัญอย่างเป็นระบบเพื่อให้หลักสูตรและบริการคงคุณค่าสำหรับผู้เรียนและลูกค้ากลุ่มอื่น และ ทำให้สถาบันประสบความสำเร็จและยั่งยืน		2. กรรมการที่รับผิดชอบร่วมกัน กำหนดเป้าประสงค์ กระบวนการหลักและกระบวนการสนับสนุนของแต่ละหลักสูตรและบริการ และนำมาเสนอคณะกรรมการคณะให้พิจารณาข้อกำหนดของ		
(3) สรุปละเอียดการทำงานที่สำคัญของสถาบัน		กระบวนการ ตัวชี้วัดของกระบวนการ ตลอดจน		

		กระบวนการตรวจสอบ ประเมินผลและปรับปรุง		
6.2 ประสิทธิภาพการปฏิบัติการ				
(1) วิธีการที่สถาบันใช้ในการควบคุมต้นทุน บริหารห่วงโซ่อุปทานอย่างเป็นระบบและมี ประสิทธิภาพ				
(2) การบริหารความปลอดภัยและการ เตรียมพร้อมเพื่อภาวะฉุกเฉินที่อาจเกิดขึ้นอย่าง เป็นระบบเพื่อให้มั่นใจว่าระบบปฏิบัติการมี ประสิทธิภาพ				
(3) การสร้างสรรค์สิ่งใหม่ ๆ เพื่ออนาคต และส่ง มอบคุณค่าแก่ผู้เรียนและลูกค้ากลุ่มอื่น				

หมวด 7 ผลลัพธ์

หัวข้อ	เป้าหมาย	การดำเนินการ	ผลลัพธ์	ผู้รับผิดชอบ
7.1 ผลลัพธ์ด้านการเรียนรู้ของผู้เรียน และด้านกระบวนการ				
(1) ผลลัพธ์ด้านการเรียนรู้ของผู้เรียน				
(2) ด้านประสิทธิผลของกระบวนการ				
7.2 ผลลัพธ์ด้านการมุ่งเน้นลูกค้า				
(1) ผลลัพธ์ด้านการมุ่งเน้นลูกค้า				

หัวข้อ	เป้าหมาย	การดำเนินการ	ผลลัพธ์	ผู้รับผิดชอบ
(2) ความพึงพอใจของลูกค้า				
(3) ความผูกพัน				
7.3 ผลลัพธ์ด้านการมุ่งเน้นบุคลากร				
(1) ผลลัพธ์ด้านสภาพแวดล้อมด้านบุคลากรของ				

หัวข้อ	เป้าหมาย	การดำเนินการ	ผลลัพธ์	ผู้รับผิดชอบ
สถาบัน				
(2) ความผูกพัน				
7.4 ผลลัพธ์ด้านการนำองค์กรและธรรมาภิบาล				
(1) ผลลัพธ์ด้านภาวะผู้นำของผู้บริหารระดับสูง และ ธรรมาภิบาล				

หัวข้อ	เป้าหมาย	การดำเนินการ	ผลลัพธ์	ผู้รับผิดชอบ
(2) ความรับผิดชอบต่อด้านการเงิน				
(3) การปฏิบัติตามกฎหมาย				
(4) จริยธรรม				
(5) ความรับผิดชอบต่อสังคม				
(6) การสนับสนุนชุมชน				

